

# Nouvelles de Flandre

N° 108

Trimestriel/Driemaandelijks  
AVRIL-JUIN / APRIL-JUNI 2023

bpost

PB-PP

BELGIE(N) - BELGIQUE

Bureau de dépôt  
1200 BRUXELLES 20  
Afgiftekantoor  
1200 BRUSSEL 20  
P008243

## L'APFF appelle la Belgique à un large débat sur les minorités nationales

### Message du 20 mars

### Ile de Ré cahier découvertes

### Le français vient du latin, oui, mais comment ?

### Agenda des activités culturelles en français

[www.francophonie.be/ndf](http://www.francophonie.be/ndf)



### La langue française a-t-elle disparu de Flandre ?

Beaucoup d'associations proposent des activités diverses telles que conférences, spectacles ou visites guidées. Cependant, l'information circule mal. Par manque de moyens et par peur des extrémistes, la plupart des initiatives se limitent à un niveau local et sont relativement méconnues.

Il est donc indispensable de disposer d'un outil de communication efficace destiné à tous ceux qui s'intéressent à la langue française et à sa culture, d'entretenir des liens entre les francophones et de les faire connaître au-delà de leurs frontières.

C'est pourquoi nous avons créé l'Association pour la Promotion de la Francophonie en Flandre (APFF).

#### Que proposons-nous ?

- la diffusion d'un magazine sur Internet,
- la publication trimestrielle d'un agenda des activités en français,
- l'aide à la création de sites Internet destinés aux associations.

#### A qui notre projet s'adresse-t-il ?

- aux francophones de Flandre et de la périphérie de Bruxelles,
- à tous les néerlandophones qui désirent mieux connaître la langue et la culture françaises,
- aux autres francophones de Belgique et du monde avec qui nous souhaitons entrer en contact.

L'APFF s'interdit toute ingérence politique et philosophique, si ce n'est au niveau culturel qui est l'objet de son action. Elle désire en outre développer des relations harmonieuses avec les autres cultures.

L'APFF est membre de l'Association Francophone d'Amitié et de Liaison (AFAL) et membre observateur de la Conférence des Peuples de Langue Française (CPLF).

Vous pouvez **soutenir notre action** en devenant membre de notre association (cotisation 1 an : 20 €, Etranger : 40 €) ou en devenant membre d'honneur (cotisation 1 an : 50 € ou plus) ou encore en nous faisant un don. Les membres et les donateurs reçoivent le magazine "Nouvelles de Flandre" tous les trois mois.

BNP Paribas Fortis - IBAN : BE89 2100 4334 2985 - BIC : GEBABEBB



### Is de Franse taal uit Vlaanderen verdwenen ?

Talrijke verenigingen stellen verscheidene activiteiten voor zoals voordrachten, optredens of geleide bezoeken. Nochtans stroomt de informatie slecht door. Bij gebrek aan middelen en door de angst voor extremisten, beperken zich de meeste initiatieven tot een lokaal niveau en blijven ze relatief onbekend.

Het is dus noodzakelijk over een doeltreffend communicatiemiddel te beschikken bestemd voor alle belangstellenden in de Franse taal en cultuur, om een band te onderhouden tussen de Franstaligen en hen te leren kennen over de grenzen heen.

Daarom hebben wij de Vereniging ter Bevordering van de Francophonie in Vlaanderen opgericht.

BNP Paribas Fortis - IBAN : BE89 2100 4334 2985 - BIC : GEBABEBB



### Gibt es die französische Sprache noch in Flandern ?

Viele Vereine bieten verschiedene Aktivitäten wie Konferenzen, Vorstellungen oder Führungen an; aber leider ist der Informationsfluss schlecht. Aus mangelnden finanziellen Mitteln, aber auch aus Angst vor Extremisten beschränken sich die Initiativen auf eine lokalen Ebene und sind relativ unbekannt.

Deshalb ist ein effizientes Kommunikationsmittel wichtig, das denjenigen, die sich für die französische Sprache und deren Kultur interessieren zu Verfügung steht, und es ihnen ermöglicht, Kontakte zu unterhalten und die französische Sprache über ihre Grenzen hinaus bekannt zu machen.

Aus diesem Grund haben wir den Verein zur Promotion der Francophonie in Flandern gegründet.

BNP Paribas Fortis - IBAN : BE89 2100 4334 2985 - BIC : GEBABEBB



### Has French Disappeared in Flanders ?

Many associations offer various kinds of activities, conferences, exhibitions, guided tours, etc. Often though, the information about them doesn't get out. Whether through a lack of resources or a fear of extremists, most of these initiatives remain local and little known.

It is therefore essential to have good system of communication to reach all those interested in the French language and culture, to maintain contacts among Francophones and to make sure they are known to the wider world.

This is why we have created the non-profit Association for the Promotion of French Culture in Flanders.

BNP Paribas Fortis - IBAN : BE89 2100 4334 2985 - BIC : GEBABEBB



# Édito

« La Belgique souhaite exprimer son ferme soutien au mécanisme de l'Examen périodique universel.

Afin de promouvoir et de renforcer la mise en œuvre des recommandations en matière de droits humains dans les pays moins avancés et les petits États insulaires en développement, la Belgique a décidé d'apporter un soutien financier au fond de contribution volontaire pour la mise en œuvre de l'EPU à hauteur de 50.000 euros.

Monsieur le président, la Belgique attache une grande importance à la participation pleine et entière de la société civile au mécanisme de l'EPU. La participation des défenseurs des droits humains et de la société civile au débat public est un élément crucial pour construire une société inclusive. (...)

J'aimerais demander aux panélistes ce qui pourrait être fait pour renforcer la participation de la société civile dans le processus de mise en œuvre des recommandations de l'EPU au niveau national. »

*Extrait de l'intervention de Caroline Gennez,  
Ministre belge de la Coopération au développement,  
au débat de haut niveau du Conseil des droits de l'homme de l'ONU,  
sur le mécanisme de l'Examen périodique universel,  
1<sup>er</sup> mars 2023*

L'Association pour la Promotion de la Francophonie en Flandre (APFF) se félicite du souhait de Madame Gennez de renforcer la participation de la société civile dans le processus de l'EPU, en espérant que la Belgique montrera l'exemple et joindra les actes à la parole.

Dans le même ordre d'idée, l'APFF appelle la Belgique à ouvrir un large débat sur la question des minorités nationales. Nous vous invitons à prendre connaissance de notre analyse dans ce numéro.

Nous vous invitons également à découvrir notre dossier sur l'île de Ré, sans oublier nos rubriques habituelles.

Anne-Françoise COUNET et Edgar FONCK



N° 108 - Avril - Juin 2023

## Sommaire

• Éditorial	3
• L'APFF appelle la Belgique à un large débat sur les minorités nationales	5
• Message du 20 mars	7
• Dossier île de Ré	8
• Premier Festival du livre et de l'oralité à Mbandaka	14
• L'APFF et le RIE renforcent leurs actions en faveur des étudiants francophones	15
• Le français vient du latin, oui, mais comment ?	16
• Les secrets de la licorne	17
• Une journée à Orolaunum	18
• Aristide Maillol à la Piscine	19
• Hans Op de Beeck à Cassel	20
• Jeux	21
• Cinéma : Crime, inceste ou coma	23
• Vers un déclin de la presse culturelle	23
• En Bref ...	24
• Agenda	25
• Épinglé	29

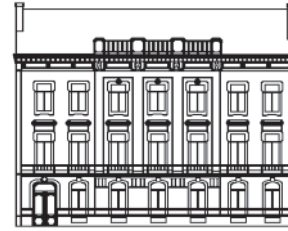
Couverture : Porte des Campani - Saint-Martin-de-Ré  
© Edgar Fonck

**Vous trouverez un formulaire de cotisation et de soutien en page 22.  
Merci de nous envoyer vos commentaires et suggestions.**



Copyright © 1998-2023 A.P.F.F. asbl  
Siège : Avenue de Broqueville 268/12, B-1200 Bruxelles, Belgique  
Secrétariat : Spreeuwenlaan 12, B-8420 De Haan, Belgique  
Téléphone : +32 (0)59.23.77.01, Télécopieur : +32 (0)59.23.77.02  
Courriel : apff@francophonie.be, Site : <http://www.francophonie.be/ndf>  
Banque : BNP Paribas Fortis, IBAN : BE89 2100 4334 2985, BIC : GEBABEBB

Avec le soutien de la Commission communautaire française.



**Le Cercle Royal Artistique et Littéraire**  
a.s.b.l.

- Ses Salons et Son Auditoire*
- Ses Grandes Conférences et Ses Déjeuners-causeries*
- Sa Bibliothèque*
- Son Club Informatique*
- Son Club de Bridge et ses Cours de Bridge*
- Ses Duplicats et ses Tournois*
- Son Atelier d'Éveil au Théâtre*
- Ses Visites, Excursions et Voyages culturels*

cral.reservations@gmail.com  
Recollettenlei 3  
9000 Gent  
Tél: + 32 (0)9 223 15 89

# Nouvelles de Flandre

le magazine de la francophonie en Flandre

**La candidature de la Belgique au Conseil de sécurité de l'ONU menacée ?**

**Utienspiegel bénéficie de l'accord culturel entre Flamands et francophones**

**Dossier francophonie**

**Agenda des activités culturelles en français**

[www.francophonie.be/ndf](http://www.francophonie.be/ndf)

[www.francophonie.be/ndf](http://www.francophonie.be/ndf)



# L'APFF appelle la Belgique à un large débat sur les minorités nationales

Réunion de la CIPE - 7 mars 2023

Dans un message diffusé sur Twitter, notre Ministre des Affaires étrangères, Hadja Lahbib, a annoncé qu'une réunion de la Conférence interministérielle de politique étrangère (CIPE), consacrée entre autres à la protection des minorités, avait eu lieu le 7 mars dernier. Étaient notamment présents : les Ministres-présidents Jan Jambon (Flandre), Elio Di-Rupo (Wallonie) et Pierre-Yves Jeholet (Fédération Wallonie-Bruxelles).

Nous avons appris, de source bien informée, qu'à l'ordre du jour figuraient l'état des lieux des travaux du groupe d'experts chargé de définir la notion de minorité nationale et les différentes options pour poursuivre les travaux.

## Position de l'ONU

Assez curieusement, les représentants des minorités n'ont pas été consultés. La position de l'ONU concernant l'identification des minorités est pourtant très claire : « *La reconnaissance du statut de minorité ne relève pas de la seule décision de l'État. (...) L'existence de minorités doit être établie selon des critères objectifs. Tout doit être fait pour garantir le respect du principe d'auto-identification* ». Et d'expliquer : « *Les États doivent recueillir des données ventilées (...), et la société civile et les groupes minoritaires doivent être associés à l'ensemble du processus* ».

Force est de constater que plus de vingt ans après la signature de la Convention-cadre pour la protection des minorités nationales, le 31 juillet 2001, la Belgique ne l'a toujours pas ratifiée. Et ce malgré les recommandations répétées du Conseil de l'Europe et celles faites par l'ONU lors des Examens périodiques universels de la Belgique en 2011, 2016 et 2021. Ou encore la résolution du Parlement européen de 2018 qui « *engage tous les États membres à signer, à ratifier et à assurer l'application de la Convention-cadre pour la protection des minorités nationales* ».



Intervention de Caroline Gennez à l'ONU - 1er mars 2023

Soulignons également l'intervention de Caroline Gennez, Ministre de la Coopération au développement, au débat de haut niveau du Conseil des droits de l'homme de l'ONU, sur le mécanisme de l'Examen périodique universel, le 1er mars 2023 : « *La Belgique souhaite exprimer son ferme soutien au mécanisme de l'Examen périodique universel. (...) La Belgique attache une grande importance à la participation pleine et entière de la société civile au mécanisme de l'EPU. La participation des défenseurs des droits humains et de la société civile au débat public est un élément crucial pour construire une société inclusive* ».

## Rétroactes

Dans sa résolution 1301, adoptée en 2002, l'Assemblée parlementaire du Conseil de l'Europe a mentionné la Belgique parmi les pays qui « *ont des minorités significatives qui doivent être protégées et dont les droits ne sont pas officiellement reconnus* ».

L'Assemblée recommande que la Belgique ratifie la Convention-cadre pour la protection des minorités nationales, sans plus tarder, « *en veillant à ce que toutes les minorités identifiées par l'Assemblée soient dûment reconnues comme telles, à la fois au niveau de l'État et au niveau régional, et s'abstiennent de faire une réserve incompatible avec le contenu de la convention-cadre* ».

Se basant sur les travaux de la Commission de Venise, l'Assemblée a défini, sans ambiguïté, les minorités qui devaient être protégées en Belgique : « *les groupes suivants sont à considérer comme des minorités en Belgique dans le contexte de la convention-cadre : au niveau de l'État, la communauté germanophone ; au niveau régional, les francophones vivant dans la région de langue néerlandaise et dans la région de langue allemande, et les néerlandophones et les germanophones vivant dans la région de langue française* ».

Il est clair que la Flandre ne veut pas entendre parler de minorité francophone sur son territoire et qu'elle essaye par tous les moyens possibles de retarder la ratification de la Convention-cadre pour la protection des minorités nationales, voire de l'empêcher.

## Organisation d'un large débat

Pour mettre fin à ce déni de démocratie, l'Association pour la Promotion de la Francophonie en Flandre (APFF) appelle la Belgique à ouvrir un large débat sur la question des minorités nationales, auquel participeraient, au côté des autorités et des experts, les représentants des minorités concernées et la société civile.

Edgar FONCK





agora  
francophone



L'information revitalisée



Le média francophone écrit & lu dans toutes les francophonies

- Une revue de presse francophone actualisée
- Un magazine alimenté par le réseau de journalistes et d'universitaires d'Agora francophone
- Des espaces dédiés aux grands événements francophones
- 30 infolettres par an, riches de prises de position et d'informations ( Abonnez-vous ! )



[www.agora-francophone.org](http://www.agora-francophone.org)



## 321 millions de francophones, des milliards de contenus culturels

Louise Mushikiwabo

**A** l'occasion de la Journée internationale de la Francophonie, en cette année 2023, c'est tout particulièrement au monde culturel que je veux m'adresser.

Que vous soyez musicien, comédien, cinéaste, écrivain chanteur, vous qui, à travers la langue française et les langues nationales, faites vivre vos créations dans le monde entier, y compris dans le vaste univers numérique, vous devez pouvoir vivre et bien vivre de votre art.

Vous méritez toute l'attention des pouvoirs publics, des groupes privés, des organismes de coopération et de financement car vous êtes porteur de la riche diversité culturelle de notre espace francophone et surtout de l'immense créativité de sa jeunesse.

Vous méritez toute notre attention parce que le dynamisme dans les industries culturelles contribue et devrait contribuer encore davantage, dans tous nos pays, à la croissance économique et à l'emploi.

Vous méritez d'être mieux accompagné pour participer aux grands

rendez-vous culturels internationaux pour vous mettre en réseau.

C'est à tout cela que les chefs de gouvernements francophones se sont notamment engagés lors du récent Sommet de Djerba, lorsqu'ils ont adopté la déclaration sur la langue française dans la diversité linguistique de la Francophonie.

Nous voulons surtout que vos œuvres soient présentes et facilement accessibles dans le numérique.

Qu'elles soient découvrables pour utiliser ce nouveau mot à la mode qui a tout son sens.

Alors que la transformation numérique a eu un impact profond sur les modes de création et de consommation, la découvrabilité de produits et contenus culturels est devenu le défi du moment.

Un défi relevé par notre opérateur TV5Monde et l'Organisation internationale de la Francophonie avec la plate-forme TV5Monde plus.

Un défi qu'il nous appartient à tous de relever.

Nous sommes 321 millions de francophones.

Il y a des milliards de contenus culturels dans les livres, dans les théâtres, dans les salles de concert, dans toutes sortes de nouveaux lieux de diffusion et encore plus sur les écrans et dans le numérique.

Ils n'attendent qu'à exister davantage, à vivre davantage, à être plus commentés et plus largement partagés.

Alors, ce 20 mars 2023, plaçons la diversité des cultures francophones au cœur des célébrations.

Écoutons, regardons, téléchargeons, découvrons, chantons, dansons, au tempo et au rythme des créations et des imaginaires francophones, qui sont d'une richesse inépuisable.

Bon 20 mars,

Louise MUSHIKIWABO  
Secrétaire générale de la Francophonie  
Message à l'occasion de la Journée  
internationale de la Francophonie  
20 mars 2023







# Ile de Ré, entre terre et mer

Saint-Martin-de-Ré

**P**ar son nom, on pourrait penser que l'île de Ré a toujours été une île. Il n'en est rien. Certains historiens assurent que lors de l'Antiquité, ce bout de terre se serait détaché du continent suite à un violent tremblement de terre.

En effet, aucun document de l'époque romaine ne mentionne son insularité. En son temps, Ptolémée, grand astronome et cartographe grec, évoquait un promontoire rocheux et non une île.

## Des légendes

Une légende raconte que l'île de Ré serait le dernier vestige d'une grande cité romaine, dénommée « Antioche », engloutie lors d'un séisme. On prétend même que les ruines de la cité mythique seraient toujours visibles par beau temps. Ce qui est plus certain par contre, c'est que l'île de Ré comptait au départ quatre îlots qui ont été naturellement reliés entre eux par les alluvions et plus tard par les hommes qui ont construit des marais salants.

## Un lieu stratégique

Déjà à l'époque préhistorique, l'homme s'installe en ce lieu stratégique, qui lui permet de s'approvisionner dans la mer et de se protéger contre les attaques ennemies. Ce n'est qu'au XIIe siècle que la population augmente de façon significative, en partie grâce à la construction d'une abbaye. Les moines plantent les premières vignes et se lancent dans l'extraction du sel. Ils ont besoin de bras. Le nombre d'habitants progresse et atteint plus ou moins celui d'aujourd'hui,

soit environ 18 000 personnes vivant sur l'île toute l'année. En été, ce chiffre explose et est multiplié par dix.

Entre le XIVe et le XVe siècle, la Guerre de Cent Ans entre l'Angleterre et la France, ainsi que les guerres de religion du XVIIe siècle, ont des conséquences importantes pour l'île. C'est l'époque des grandes constructions défensives. L'économie, quant à elle, atteint son apogée au milieu du XIXe siècle, avant de décliner suite à la propagation du paludisme, qui fait de nombreux morts et entraîne une réduction des échanges commerciaux. Le vin perd sa réputation. Les marais sont pratiquement abandonnés.

## Une destination branchée

C'est le secteur du tourisme, à partir de 1960, qui redonne à l'île de sa superbe. Le pont de 3 km qui la relie à la Rochelle n'est sans doute pas sans rapport avec ce développement. Le relief très plat propice aux balades à vélo, les plages de sable, l'environnement naturel, le climat doux et agréable, le charme des dix villages, font de cette petite île de 85 km<sup>2</sup> une destination de vacances très prisée et très à la mode depuis quelques années. Surnommée « la blanche » en raison de la couleur de ses maisons traditionnelles, Ré est un petit paradis dont les célébrités raffolent. On peut, paraît-il, y croiser Nathalie Baye ou Sandrine Kiberlain, mais aussi Lionel Jospin ou Fabrice Luchini, qui a inspiré à Philippe Le Guay, son film « Alceste à bicyclette », tourné sur l'île.

Anne-Françoise CUNET

Informations : <https://www.iledere.com>



Pont de l'île de Ré



Fabrice Luchini et Lambert Wilson dans « Alceste à bicyclette »





Vauban par Hyacinthe Rigaud

## Une ile imprenable grâce à Vauban

Fortifications Vauban

L'île de Ré a toujours été l'objet de convoitise des puissances européennes. En 1672, Colbert, secrétaire d'État à la Marine du Roi Louis XIV, est conscient de la vulnérabilité de l'embouchure de la Charente. Il faut à tout prix protéger la côte de l'Aquitaine, notamment la Rochelle et Rochefort, mais aussi l'île de Ré, des invasions anglaises.

### Vauban à l'œuvre

Il confie à son meilleur ingénieur, Sébastien Le Prestre, la réalisation d'un ensemble de fortifications côtières, dont l'île de Ré est un maillon essentiel. Cet architecte militaire n'est autre que Vauban, célèbre pour avoir conçu ou transformé plus de 150 places fortes ou ouvrages civils en France.

En 1674, envoyé en mission sur l'île de Ré, le fameux architecte propose la construction de la citadelle de Saint-Martin-de-Ré ainsi que plusieurs petits forts, situés à trois autres points stratégiques. Grâce à lui, l'île devient une place fortifiée quasiment imprenable.

### La citadelle de Saint-Martin-de-Ré

Vauban dessine les plans d'une enceinte urbaine à Saint-Martin-de-Ré et d'une nouvelle citadelle en forme d'étoile à cinq branches, bâtie sur les ruines d'une place-forte plus ancienne. La citadelle est construite en un temps record pour l'époque, de 1681 à 1685. Entourée de huit kilomètres de remparts flanqués de poternes, bastions et demi-lunes, c'est le premier système de Vauban adapté à un site de plaine. En cas de siège, ce carré parfait de 280 mètres de côté peut accueillir

toute la population de l'île mais aussi son bétail. Inscrite sur la liste du Patrimoine mondial de l'UNESCO depuis 2008, elle est dans un état de conservation remarquable.

En plus de sa vocation militaire, cette citadelle a une fonction pénitentiaire. C'est l'unique point de départ pour les bagnes de Guyane et Nouvelle-Calédonie, et donc le lieu d'enfermement de détenus célèbres tels que Dreyfus ou Seznec. Actuellement, c'est encore la plus importante maison centrale de France.

### Trois redoutes

Vauban a aussi construit des forts, de taille bien plus modeste. On parle de « redoute » c'est-à-dire d'« un petit ouvrage de fortification isolé, fermé, de forme carrée ». À Rivedoux, le village situé à l'entrée de l'île juste après le pont, on trouve une des premières places-fortes construites en 1674. Malheureusement, on ne la visite que de l'extérieur. Il ne faut pas manquer de visiter aussi le phare de 30 mètres de haut, érigé sous le règne de Louis XIV.

Situé sur la commune d'Ars-en-Ré, le fort du Martray est remanié par Vauban en 1685. Bâtie sur un plan carré, avec une cour de 24 mètres de côté, la redoute est aujourd'hui transformée en habitation, et n'est pas ouverte à la visite, mais reste néanmoins visible depuis la plage. Le Fort de la Prée est le plus vieux fort de l'île. C'est un fort carré à quatre bastions, construit en 1626 par Vauban. Ce fort est ouvert à la visite.

Anne-Françoise CUNET

Informations : <https://www.whc.unesco.org>



Entrée de la Citadelle



Fort de la Prée





# Un espace naturel unique et préservé

Marais salants

Quatrième île de France après la Corse, Oléron et Belle-île, l'île de Ré s'étire sur 25 km de long et ne compte pas moins de 100 km de côtes dont la moitié, sur le flanc sud-ouest, constituée de longues plages de sable alors que la façade nord est morcelée par les salines.

## Marais salants

Entre la Couarde, Loix et Ars en Ré, les marais salants se déploient à perte de vue. Dans cet environnement paisible façonné par l'homme et la nature, la culture du sel est une tradition historique. Elle remonte au Moyen-Âge. Il y a près de mille ans, indispensable pour la conservation des aliments, le sel fait déjà l'objet de commerce. L'activité prend de l'ampleur et se développe à partir du XV<sup>e</sup> siècle. Au XIX<sup>e</sup> siècle, près de 20 % du territoire de l'île sont exploités pour produire près de 30 000 tonnes par an. Suite à l'effondrement du prix du sel, les sauniers abandonnent leurs marais.

Par crainte de voir disparaître ce patrimoine et ce savoir-faire ancestraux, un programme est lancé dans les années 1990. Une centaine de jeunes sauniers reprennent ce métier traditionnel et redonnent vie au marais. En été, les touristes qui se baladent sur les nombreux sentiers sillonnant les salines, peuvent observer la récolte à la main, dans le plus pur respect de la tradition, des cristaux de sel : le gros sel gris et la fleur de sel.

## Réserve naturelle

La nature de l'île de Ré abrite une faune et une flore qui forment un écosystème vulnérable. L'écotaxe que paie chaque

automobiliste empruntant le pont routier entre le continent et l'île sert à financer une politique de sensibilisation et préservation de cette biodiversité exceptionnelle.

La réserve de Lilleau des Niges, située à l'intérieur d'une grande baie et relativement abritée de la houle et des vents du large, accueille chaque année plus de 300 espèces d'oiseaux. En particulier des oiseaux d'eau en période d'hivernage, des espèces nicheuses ainsi que des oiseaux migrateurs qui s'arrêtent pour se restaurer et se reposer. Les températures clémentes, une pluviosité inférieure à celle du continent et un ensoleillement proche de celui de la Côte d'Azur offrent à tous ces oiseaux un espace protégé et propice à l'observation.

Aigrettes, garzettes, tadornes de Belon, échasses blanches et sternes y ont leur nid durant le printemps et l'été. En automne et en hiver, la réserve naturelle recense des courlis cendrés, des barges à queue noire et des bernaches cravants qui s'installent dans les vasières. Aux centaines d'espèces d'oiseaux s'ajoutent plus de 40 sortes de papillons et près de 30 variétés de libellules.

L'estran, la partie du littoral qui se couvre et se découvre au gré des marées, abrite également une faune et une flore prolifiques. C'est le paradis pour les pêcheurs à pied à la recherche d'une multitude de mollusques et de crustacés : bigorneaux, moules, palourdes, couteaux, ou encore crabes et crevettes qui font le bonheur des gastronomes.

Anne-Françoise COUNET

Informations : <https://www.reserves-naturelles.org/lilleau-des-niges>



Echasses blanches



Observation des oiseaux à Lilleau des Niges



# Tourisme : À découvrir



Saint-Martin-de-Ré



Abbaye des Châteliers

Le vélo est sans aucun doute le meilleur moyen de parcourir l'île de Ré! Une grande partie des 138 km de pistes cyclables entre littoral, vignes et marais salants, suit l'ancien réseau ferré construit à la fin du XIXe siècle et démantelé après la Seconde Guerre mondiale. En route pour une visite des principaux sites et curiosités !

**Saint-Martin-de-Ré**, capitale historique, est une charmante petite ville non seulement grâce à sa citadelle mais aussi ses remparts fortifiés et son joli port pittoresque, où s'alignent bars et restaurants. Un lieu de villégiature et de promenade incontournable, avec de nombreuses demeures chargées d'histoire ainsi qu'un Clocher Observatoire, haut de 117 marches, offrant une vue unique sur la ville fortifiée.

Autrefois village de pêcheurs, **La Flotte** est aujourd'hui une autre étape incontournable pour son patrimoine et son architecture remarquables : des rues étroites et fleuries ainsi qu'un Cours Félix Faure bordé des vieilles demeures du XVIIIe siècle. Le port, construit en 1765, est successivement un port de commerce pour l'export du sel et du vin, puis port de pêche et port de plaisance. Il faut visiter aussi le marché d'inspiration médiévale, qui rappelle les halles d'autrefois avec sa magnifique cour pavée bordée d'étals couverts d'appentis de bois. Aujourd'hui, ce sont des producteurs locaux, qui s'agitent chaque matin pour offrir des produits du terroir.

À quelques kilomètres à peine, en pleine campagne, les vestiges de l'**Abbaye des Châteliers** fondée par les Cisterciens au XIIe siècle, sont le témoin du pouvoir exercé par les moines pendant plus de 300 ans sur le territoire, notamment par l'exploitation des bois et forêts au bénéfice de la vigne. Abandonnées au XVIe siècle suite à de nombreuses attaques, les ruines de l'abbaye serviront de carrière de pierres. Seul le chœur sera conservé pour servir de chapelle.

Ars-en-Ré, lieu de vacances pour les amoureux du calme et de la nature, attire pour le charme de ses petites maisons blanches aux volets verts, ses venelles pavées fleuries de roses trémières, son église de style roman et gothique remontant au VIIIe siècle. Le beffroi, surmonté d'un clocher noir et blanc culminant à 40 mètres, guide toujours les bateaux pour leur entrée dans le port.

Le village de **Loix** est une mosaïque de paysages. Avec ses 670 hectares, entre terre et mer et ses 14 kilomètres de côtes, cette presque île est reliée au reste du territoire par deux pistes cyclables. L'une longe la mer et mène jusqu'à l'un des plus beaux panoramas rétais : la passerelle du moulin à marée, ultime vestige de l'âge d'or du commerce du sel. L'autre serpente au cœur des oliviers et des marais salants et emprunte de jolies passerelles de bois jusqu'à l'écomusée du marais salant.



La Flotte



Loix



Fier, dressé face à l'océan, le **Phare des baleines** guide aujourd'hui encore les navires qui croisent au large. Un allié précieux pour les marins car le secteur constitue une des plus grandes zones de naufrage du pays. Le site abrite deux sentinelles prestigieuses : le Grand Phare actuel datant de 1854 et la Vieille Tour construite à la fin du XVII<sup>e</sup> siècle, sur ordre de Colbert, lorsque l'État français a décidé d'éclairer les côtes de France pour aider les marins qui venaient des Amériques.

On trouve aussi un parc de 2 ha aménagé à l'anglaise permettant de faire une jolie balade reposante à la découverte des nombreuses essences d'arbres. Un musée, situé dans un bâtiment ayant servi de lieu de vie pour les gardiens, retrace l'histoire des phares et leur fonctionnement. Chaque année, des milliers de touristes se rendent à cette extrémité de l'île comme une sorte de pèlerinage. Ceux qui ont le courage de gravir les 257 marches du Grand Phare sont récompensés par un point de vue exceptionnel.

Paysages incontournables de l'île avec 100 km de côtes, les **plages** comptent parmi les plus belles d'Europe. Elles révèlent des ambiances très variées. Les plages de sable fin sont plutôt situées sur la côte sud et à l'ouest, bordées de dunes ou de forêts. Elles sont plus protégées et plus propices à la baignade qu'au nord, où la côte offre plutôt de petites anses rocheuses et des ports de plaisance. À l'extrémité nord, s'étire la magnifique longue plage de "La Conche des Baleines".

L'île fait partie des destinations incontournables pour les amateurs de sports nautiques en tous genres : surf, voile, planche à voile, paddle, kayak... En fonction de l'orientation aux vents et courants, les sportifs peuvent choisir les spots favorables à ces différentes activités nautiques.

Depuis l'arrivée des moines cisterciens, le travail de la vigne, la production du sel, le maraîchage ou encore l'élevage des huîtres ont forgé le savoir-faire des Rétais. Avec 650 hectares de cultures viticoles, la **vigne** fait partie intégrante du paysage. Les vignobles, riches en terres calcaires, recouverts de sable éolien et nourris d'alluvions marines donnent aux cépages des saveurs typiques. Les 60 vignerons, regroupés sous la conduite d'une cave coopérative, proposent une large gamme de vins Charentais : blancs, rosés, rouges et mousseux, ainsi que pineaux et cognac.

Les **huîtres** sont devenues un plat symbolique de la cuisine locale. Le travail des 62 ostréiculteurs est rythmé par le cycle de l'eau et les marées pour produire 6 000 tonnes d'huîtres, soit près de 4% de la production française. L'huître grandit en pleine mer, s'affine dans les claires ou les marais pour y prendre une couleur vert d'eau et des saveurs d'embruns et de noisette. Elle est ensuite dégustée dans les cabanes ostréicoles le long des pistes cyclables, haltes parfaites pour une pause gourmande.

Anne-Françoise COUNET





# Premier Festival du livre et de l'oralité à Mbandaka



Stéphanie Boale (BUKU), entourée par SEM Bobo Boloko, Gouverneur de la province de l'Équateur et Richard Ali (envoyé par WBI)

Mbandaka, chef-lieu de la province de l'Équateur en République démocratique du Congo, a accueilli pour la première fois, les 11 et 12 février 2023, un festival littéraire organisé par BUKU, un espace culturel destiné à la promotion de la littérature auprès des jeunes.

Le centre culturel de BUKU, qui comprend une bibliothèque, accueille de plus en plus de monde : des élèves, des étudiants, des enseignants et d'autres visiteurs. Nous avons rencontré Stéphanie Boale-Manfroy, qui nous présente le nouveau festival.

NdF : **Comment cela s'est-il passé ?**

S.B-M : *La première édition du FelioMba, Festival du livre et de l'oralité de Mbandaka, a connu un beau succès. Elle avait pour thème : la littérature, un levier de développement. La population*

*de Mbandaka, enfants, jeunes et adultes, a manifesté son intérêt et sa joie pendant les deux journées de notre festival. Nous l'avons nommé ainsi parce que nous avons trouvé judicieux d'allier le livre à l'oralité. Parmi les activités programmées, on trouvait expositions, vente de livres et dédicace, conférences et débats, contes, concours de lecture, théâtre, animations avec chants et danses puisés dans le folklore.*

NdF : **BUKU est une petite association qui ne reçoit aucune subvention. Comment avez-vous financé le festival ?**

S.B-M : *Nous avons travaillé en fonction du budget que nous avions. Il venait des cotisations des membres et des apports de personnes de bonne volonté. A propos de donateurs, le Richelieu International Europe (RIE), nous a généreusement appuyés. Il faut savoir que le Club Richelieu-Education de Mbandaka est partenaire de BUKU.*

NdF : **On peut dire que le pari a été gagné ?**

S.B-M : *FelioMba a donné de la vitalité à la littérature et a rassemblé du monde. A l'instar de Kinshasa, de Lubumbashi, de Kisangani, de Goma, la ville de Mbandaka possède désormais son festival.*

NdF : **Il y aura donc une prochaine édition ?**

S.B-M : *Oui. La deuxième édition est prévue en février 2024 et nous lançons dès à présent un appel pour un soutien d'ordre matériel et financier. (Contact : boalestephanie@gmail.com)*

Propos recueillis par Edgar FONCK

Informations : <http://www.buku-litterature.com>

## RICHELIEU INTERNATIONAL EUROPE



Dans sa mission de promotion de la francophonie, Le **Richelieu International Europe** s'adresse particulièrement aux jeunes par des actions diverses en liaison avec des établissements scolaires : soutien scolaire, organisation de concours de mots croisés, de poésie, de dictée, de rédaction et même un concours d'éloquence en Belgique.

Sans tenir compte des différences, de religions, d'idéologies ou de civilisations, le fait de parler la langue française crée entre les membres des pays francophones une véritable communion de pensée et d'intérêt.

Le **Richelieu International Europe** est un club service exclusivement d'expression française présent dans plusieurs pays du monde. Ses clubs sont des tribunes qui favorisent la culture, les échanges, la concertation, l'action collective, l'ouverture, la tolérance et l'aide à la jeunesse dans le monde entier et sous toutes ses formes. Ils se veulent intergénérationnels et mixtes.

Le **Richelieu International Europe**, dans le respect de ses valeurs et de sa devise « Paix et Fraternité », a pour mission de promouvoir la langue française à l'échelle internationale, nationale et locale et d'être au service de la jeunesse par des actions de type social, éducatif, culturel et humanitaire. Ces actions s'étendent à tout le monde de la francophonie et contribuent à l'épanouissement de la personnalité de ses membres.

28 rue des Sainfoins - 61000 Alençon - France  
+33 (0)6 42 98 45 69 - [webmestre@richelieurope.eu](mailto:webmestre@richelieurope.eu)  
[www.richelieurope.eu](http://www.richelieurope.eu)

“Le Club de la Francophonie”







# L'APFF et le RIE renforcent leurs actions en faveur des étudiants francophones

Laos – Voyage pédagogique

Un des objectifs du Richelieu international Europe (RIE) et de l'Association pour la Promotion de la Francophonie en Flandre (APFF) est le développement de la francophonie au travers de sa jeunesse. Chaque année, dans le cadre des célébrations de la langue française et de la francophonie, les deux associations soutiennent des actions dans les universités.

## Au Laos

À Vientiane, le département de français de la Faculté des Lettres de l'Université nationale du Laos est particulièrement dynamique. Les activités proposées en mars sont, chaque année, plus nombreuses et variées. En 2023, Souvannapha Vongsay, directrice et Latdany Latmany directrice-adjointe, épaulées par leurs collègues, ont organisé différentes activités. Les étudiants de français du tourisme et français des affaires ont participé à deux voyages pédagogiques. Les étudiants de troisième année ont travaillé sur un projet d'offre touristique intitulé « L'écotourisme dans la province de Khammuane » et ceux de quatrième année sur le projet « Les impacts de la Covid-19 sur le tourisme à Vang Vien ». Les étudiants se sont déplacés dans ces deux sites pour, à la fois, jouer le rôle de touristes et celui de guides.

D'autres activités, soutenues également par Wallonie-Bruxelles International, ont permis aux autres étudiants de fêter aussi la francophonie grâce à des chansons et des films en français et à l'organisation d'une foire francophone avec des stands culinaires, sportifs et ludiques.



Laos – Voyage pédagogique

## Au Vietnam

Vu le succès remporté en 2022 par le concours de vidéos, il a été réitéré cette année avec un tout aussi grand enthousiasme. Le département de français de l'Université de Hanoi a ouvert son concours « Parlons français ensemble » à tous les étudiants de français, à la fois au niveau primaire, secondaire et universitaire. Il s'agissait de créer une vidéo d'une durée de trois minutes, qui explorait le plaisir d'apprendre notre langue ou sa pratique dans la vie quotidienne. Les vidéos devaient obligatoirement être accompagnées de textes écrits ou dits, illustrant les images et renforçant le message.

## En Arménie

Après un concours de textes organisé les années antérieures, Varduhi Petrosyan, professeur à la Faculté des Relations internationales de l'université d'état d'Erevan, a organisé, cette année, un concours de vidéos. Thème du concours : « Découvrons l'Arménie ensemble ». Dans un film de trois minutes, les candidats étaient invités à faire découvrir les monuments et les curiosités touristiques de leur beau pays.

## En Belgique

Signalons aussi que les étudiants qui intègrent le Collège d'Europe de Bruges doivent avoir des connaissances de base en français. Le RIE et l'APFF offrent, à cette occasion, un prix qui récompense le meilleur étudiant de chaque cours de français du département de Relations internationales et Diplomatie.

Anne-Françoise COUNET







# Le français vient du latin, oui, mais comment ?

Enseignants en Gaule romaine  
Musée de Trèves

Quand Rome s’empare de la Gaule, cinquante ans avant J-C, les Gaulois parlent le celte, une langue indo-européenne comme le latin. Par nécessité ou intérêt, ils apprennent la langue des Romains.

Leurs « professeurs » ne viennent pas tous de Rome ni d’Italie, ce sont des soldats, de petits commerçants, des fonctionnaires issus de tout l’empire. Leur latin n’est pas pur et les Gaulois y mêlent à leur tour des accents, des mots, des tournures, vestiges de leur langue d’origine. Par exemple, on pense que c’est de là que viennent des sons comme le « u » et les voyelles nasales « an, on, un », qui existaient en gaulois, mais pas en latin.

## Le gallo-roman

Les Gaulois ont eu cinq siècles pour faire de la langue de Virgile et de Cicéron un latin « à la gauloise » : le gallo-roman. Les prépositions ont remplacé les déclinaisons et certains démonstratifs jouent le rôle d’articles : une phrase en « bon » latin telle que *Paulus reginae dat librum* devient *Paulu donat illu libru ad illa regina* : Paul donne le livre à la reine. L’ordre des mots « sujet-verbe-compléments » s’impose par souci de clarté. *Donare* (faire un don) s’est substitué au classique *dare* : les langues populaires aiment les mots imagés, plus concrets, ainsi *edere* (manger) est oublié au profit de l’argotique *manducare* (mastiquer). Il est probable que la numération vicésimale soit aussi une habitude gauloise qui a tenu tête au système décimal des Romains : quatre-vingts plutôt que huitante (*octoginta*).



Clovis

## Les Germains franchissent le Rhin

Au 5e siècle, les Romains cèdent face aux Germains, qui fuient en Gaule pour échapper à des hordes brutales venues d’Asie. C’est ainsi que les Francs, avec Clovis, fondent un royaume au nord de la Loire, la « Francia ». Ils ont la puissance des armes mais pas celle de la culture : la civilisation des Gaulois romanisés les subjugue et ils s’efforcent de se l’approprier en commençant par la langue, dès lors le francique imprime aussi sa marque sur le gallo-roman : de nouvelles habitudes linguistiques s’installent, dont un lexique abondant qui fait parfois double emploi avec des termes d’origine latine, par exemple « la honte » remplace la vergogne (*verecundia*). Les Francs nous ont laissé un bon millier de germanismes : hache, hêtre, haïr, guerre, garçon, gâteau, gagner, blanc, bleu, brun, blé, jardin, riche, etc.

## Une prise de conscience linguistique

Trois siècles après Clovis, la langue romane s’est tellement différenciée du latin que les fidèles ne comprennent plus les sermons des prêtres. Lors d’un concile réuni à Tours, en 813, les évêques recommandent au clergé de prêcher désormais en « lingua romana rustica » (en langue populaire) afin d’être entendus de tous.

En 842, la version en langue romane des *Serments de Strasbourg* (un pacte d’alliance) fait figure « d’acte de naissance » du français. Nous sommes encore loin de la langue actuelle, mais il est clair qu’il s’agit d’une autre langue, qui a pris son indépendance à l’égard du latin : « *Pro Deo amur et pro*



Carte des langues régionales



*christian poblo et nostro comun salvament (...) si salvarai eo cist meon fradre Karlo... »*. Et l'évolution ne fait que s'accélérer : quarante ans plus tard, *La cantilène de sainte Eulalie* est considérée comme notre premier texte littéraire, encore bien modeste « *Buona pulcella fut Eulalia, bel corps auret, bellezour anima* » : Eulalie était une bonne jeune fille, son corps était beau mais son âme plus belle encore. Le 11<sup>e</sup> siècle produira le premier chef-d'œuvre de la littérature en ancien français : *La Chanson de Roland*.

### Deux langues françaises

Au cours de cette période, le gallo-roman s'est morcelé en une foule de parlers populaires qui se nuancent insensiblement à mesure que l'on s'éloigne du nord en allant vers le sud. Deux grands domaines apparaissent : au sud, la langue d'oc et, au nord du massif Central, la langue d'oïl. Plus on va vers la Méditerranée, plus les parlers rappellent le latin : la Province narbonnaise fut conquise un siècle plus tôt et le peuplement germanique y a été plus faible.

### Un patois qui a réussi

Le français est issu des parlers d'oïl, c'est une sorte de langue commune qui s'est forgée à Paris à mesure que cette ville prenait de l'importance : siège du pouvoir politique et religieux, centre économique et intellectuel. Toutes les langues régionales s'y côtoyaient et s'y sont mélangées.

Sous l'effet du substrat gaulois et des nouveaux apports germaniques, les dialectes d'oïl ont des mots plus courts par rapport au latin : certaines syllabes non accentuées et des consonnes entre voyelles ont disparu, les voyelles rapprochées se combinent en de nouveaux phonèmes ou se nasalisent : insula devient isula – isle – île puis ile. Et fabrica : favrega – fawrdge – forge. Des transformations phonétiques aussi radicales n'ont pas eu lieu dans les parlers d'oc, ni dans les autres langues romanes telles que l'italien ou l'espagnol, par exemple, ce qui explique leur plus grand air de famille.

Robert MASSART

## Petite chronique langagière : Les secrets de la licorne

Bien que la licorne n'existe pas, elle fascine. Aujourd'hui, comme dans l'Antiquité et au Moyen Âge, elle surgit, farouche, étrangement armée, et hante la frontière entre l'imaginaire et le réel fabuleux. Elle séduit par son élégance des formes et ses valeurs symboliques, qui poussent à la recherche scientifique d'un merveilleux réel. Comment est-ce possible ?

### Le pouvoir des langues : nommer l'inexistant

L'aptitude des langues à nommer l'inexistant crée sa présence dans l'esprit de ceux qui lisent ou entendent le mot *licorne*, au point qu'ils décrivent l'animal fabuleux, au corps et à la tête de cheval blanc, aux pieds fourchus, portant une unique longue corne au milieu du front. Le mot *licorne*, attesté en français depuis le XIV<sup>e</sup> siècle, vient du latin *unicornis* (*unus*, un, et *cornu*, corne), « qui n'a qu'une seule corne ».

Comme l'explique Claude Hagège, les langues permettent de parler de ce qui n'existe pas sans pour autant le faire exister. Elles peuvent nommer l'irréel et donner libre accès à l'« impossible » (*L'homme de paroles*, 1985).

### Imaginaire antique, médiéval, humain

La licorne fut léguée au Moyen Âge par l'Antiquité, dans le *Physiologus*, compilation écrite en grec, à Alexandrie, vers l'an 200, puis rapidement traduite en latin. « La licorne est petite et très sauvage. Elle porte une corne sur la tête. Aucun chasseur ne peut l'attraper, sauf par ruse. Une vierge l'attire là où elle vit. Quand elle la voit, la licorne saute dans son giron. Alors elle est faite prisonnière et conduite au palais du roi. » Au Moyen Âge, un processus de christianisation créa un mythe chrétien autour de la licorne.

Au XV<sup>e</sup> siècle, la licorne inspira une œuvre d'art qui lui assure une place de choix dans l'imagination humaine : les six tapisseries de *La dame à la licorne*, exposées au musée de Cluny, à Paris. Sorties des manufactures d'Arras, elles figurent les cinq sens. La devise des armoiries, *A mon seul désir*, est considérée comme une référence amoureuse. La tapisserie présentant une allégorie du mariage fut commandée par une grande famille lyonnaise, peut-être à l'occasion d'un

mariage. Au-delà de l'émotion esthétique, les tentures envoûtantes du musée de Cluny contiennent un message symbolique, déchiffrable par qui aura appris à le lire.

### Le narval, appelé *licorne des mers*

À la Renaissance, dans les cabinets de curiosités et chez les apothicaires, on pouvait voir des défenses présentées comme provenant de la licorne. En réalité, il s'agissait de dents de narval importées d'Islande et du Groenland. Le narval existe. On le chasse pour son huile. Ce grand mammifère cétacé des mers arctiques, appelé communément *licorne des mers*, se caractérise par le développement considérable, chez le mâle, de l'incisive supérieure gauche en une longue défense horizontale spiralée, pouvant atteindre deux mètres et servant dans les joutes pré-nuptiales. La dent du narval serait à l'origine de la légende de la licorne.

Au Moyen Âge, les vertus médicinales attribuées à cette dent – connue sous le nom de *corne de licorne* – se manifestaient par le toucher. L'accès aux cornes de licorne étant limité aux riches et aux puissants, le peuple achetait de la corne de licorne sous forme de poudre. Dissoute dans une boisson, la poudre devenait, croyait-on, un antipoison efficace à une époque d'empoisonnements fréquents. Le mot *narval* vient du vieux norrois *nahvalr* (dérivé de *nár*, corps, cadavre) : la peau du narval, d'un blanc-gris tacheté de vert, évoque la blancheur cadavérique. Au pluriel, on écrit des narvals.

### Dernier secret : la licorne en dollars

L'entreprise américaine s'est emparée de la licorne en 2013 et l'a estimée en dollars. Dans le vocabulaire de l'économie et de la gestion, le terme *entreprise licorne* ou *licorne* (ici, calque de l'anglais *unicorn*) désigne une *entreprise gazelle* ou *gazelle*, ou *start up*, jeune pousse dont la croissance soutenue pendant plusieurs exercices atteste l'extensibilité du modèle économique valorisé à plus d'un milliard de dollars (*Journal officiel*, 30 août 2022). L'appellation est due à Aileen Lee, spécialiste américaine du capital-risque. La licorne fait-elle encore rêver ?

Michèle LENOBLE-PINSON



# Une journée à Orolaunum

Musée archéologique d'Arlon - Collection gallo-romaine

Qui connaît Orolaunum ? Avec Tournai et Tongres que l'on cite toujours, c'est l'une des trois plus anciennes villes de Belgique et même la plus favorisée en témoignages de l'Antiquité gallo-romaine, comme des thermes. Il s'agit d'Arlon.

La ville compte aussi d'autres belles curiosités, notamment le belvédère de l'église Saint-Donat, au sommet du Knipchen, à condition d'accepter une grimpe de 144 marches. Ou le Musée Gaspar, installé dans une luxueuse maison bourgeoise du 19e siècle qui entretient le souvenir de deux frères artistes, l'un, Jean, sculpteur, élève de Jef Lambeaux, l'autre, Charles, photographe, sans parler de ce qui est le vrai chef-d'œuvre des lieux : un superbe retable, dit « de Fisenne », datant du 16e siècle.

## Les Gallo-Romains du Luxembourg

Ceci dit, le premier objectif à Arlon, celui qui est incontournable, c'est son Musée archéologique : il recèle une des plus riches collections lapidaires d'Europe, des stèles funéraires, des bas-reliefs, comme les célèbres « Voyageurs » (choisi comme le logo du musée) ou la fameuse « moissonneuse des Trévires », mais aussi des céramiques, des bijoux, de la verrerie, des armes et maints éléments de la vie quotidienne en Gaume pendant la « pax romana », un ensemble qui plonge le visiteur dans le passé le plus ancien de la région. Le tout est issu de fouilles exécutées à Arlon même et sur le site de la Villa Mageroy, une grande exploitation agricole des premiers siècles après J-C, près d'Habay-la-Vieille. La collec-

tion permanente gallo-romaine constitue le « trésor » du musée, exposé dans une salle de 600 m<sup>2</sup>.

## Un vicus à la croisée des chemins

Sa position géographique explique la prospérité d'Orolaunum, au croisement de deux voies romaines de première importance : la chaussée allant de Metz à Tongres et celle qui reliait Reims à Trèves. Arlon n'est jamais devenue une véritable ville, c'était un « vicus », un bourg, qui dépendait d'Augusta Treverorum, la cité des Trévires, aujourd'hui Trèves. Le vicus d'Orolaunum fut fondé au premier siècle et s'est développé jusqu'au troisième. Après quoi, sous le coup des incursions venues de Germanie, la bourgade a périéclité et s'est reconvertie en place forte.

## Une étymologie discutée

Le nom Orolaunum, ou sa variante Arelanum, n'est attesté que très peu de fois, notamment sur une pierre du musée archéologique. L'origine en est celtique, mais l'étymologie est controversée : soit « l'oppidum près de la rivière » (la Semois), soit « lieu situé devant une source sacrée ». Le préfixe gaulois « are » signifie « en face de, près de », on le retrouve dans d'autres toponymes : l'Armorique – la Bretagne – où « armor » veut dire « pays devant la mer », ou encore Arles, issu du gaulois « arelate » : à proximité des marais.

Une journée à Arlon, ce n'est certes pas du temps perdu, c'est le temps retrouvé !

Robert MASSART

Informations : [www.ial.be](http://www.ial.be) - [www.museearcheoarlon.be](http://www.museearcheoarlon.be) - [www.museegaspar.be](http://www.museegaspar.be)



Musée archéologique d'Arlon - Les Voyageurs



Musée Gaspar - Retable de Fisenne





## Aristide Maillol, la quête de l'harmonie à la Piscine à Roubaix

Méditerranée, 1923-1927, Musée d'Orsay  
et La Nuit, 1909, Musée Maillol

Après Paris, au musée d'Orsay, et Zurich, au Kunsthaus, l'exposition consacrée à Aristide Maillol est présentée à la Piscine à Roubaix, jusqu'au 28 mai. Un prestigieux écho à la collection permanente du musée.

### Une vision plurielle de l'artiste

Cette rétrospective met en avant la période « féconde et méconnue » pour l'artiste et souligne ainsi le rôle joué par Maillol dans le panorama de la sculpture de la première moitié du XXe siècle. Face à l'expressionnisme de Rodin, Maillol incarne les valeurs de clarté et d'équilibre des formes qui font de lui l'aboutissement de la grande tradition classique.

L'exposition propose une lecture renouvelée du sculpteur et dévoile son processus créateur, parfois interprété à tort comme la répétition continue d'un même idéal féminin. Maillol est présenté comme travailleur et rigoureux, qui fait, défait, refait et bâtit un grand œuvre à partir d'un corpus réduit de formes. Il dégage des masses et construit ses compositions, guidé par les possibilités infinies de la nature, avec un sens aigu de la synthèse et de l'environnement. Il délaisse le sujet, l'accident, au profit de l'essence.

### Un parcours varié

Grâce à des prêts exceptionnels, le travail de Maillol est présenté dans toute sa variété : principalement sculptures, mais aussi peintures, céramiques, broderies et objets décoratifs, ainsi que dessins et gravures. Si l'exposition déroule

l'ensemble de sa carrière, elle développe en particulier la riche période précédant la première guerre mondiale, au cours de laquelle Maillol découvre sa véritable vocation et s'affirme comme sculpteur.

Son itinéraire artistique est, en effet, loin d'être linéaire. Il commence en tant que peintre au Salon de 1890. Comme beaucoup de ses contemporains, Maillol s'intéresse à la matière. Il s'empare de ce qui l'entoure que ce soit textile, terre ou bois, libérant son désir d'explorer, jusqu'à ce que le goût de la sculpture finisse par l'emporter.

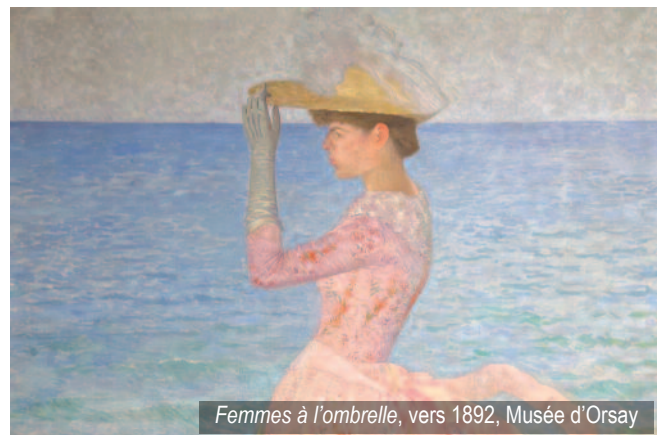
Comme sculpteur, il instaure un nouveau classicisme en inscrivant des corps presque exclusivement féminins, à l'anatomie charpentée et sensuelle, dans des formes géométriques simples. Dans l'entre-deux-guerres, il commence à travailler à grande échelle, envisageant la sculpture comme un art décoratif.

### Expositions parallèles

Le musée propose, en parallèle, cinq autres expositions qui complètent agréablement la visite : – Odette Lepeltier, *Formes et Couleurs*, dessins et céramiques ; – Marc Alberghina, *Chronos*, céramiques ; – Robert Droulers, *L'échappée Belle*, dessins, collages, peintures et œuvres en volume ; – Vincent Tavernier, *Figures Libres*, peintures et estampes ; – *Complètement marteau ?*, collection de marteaux de porte d'exception.

Anne-Françoise COUNET

Informations : <https://www.roubaix-lapiscine.com>



Femmes à l'ombrelle, vers 1892, Musée d'Orsay



Monument à Cézanne, 1912-1925, Musée d'Orsay



# Silence & Résonance : Hans Op de Beeck à l'honneur au Musée de Flandre à Cassel



*Dancer*, 2019 et *Le Carnaval de Cassel*, Alexi Bafcop, 1876

Du 1<sup>er</sup> avril au 3 septembre 2023, l'installation d'une vingtaine d'œuvres de Hans Op de Beeck dans le nouveau parcours permanent du Musée de Flandre de Cassel va permettre à l'artiste de se confronter à certaines de ses influences, issues de l'art des peintres flamands du 16<sup>e</sup> et 17<sup>e</sup> siècle.

## Qui est Hans Op de Beeck ?

Né à Turnhout en 1969, il vit à Anderlecht. En 2001, il reçoit le Prix de la Jeune Peinture belge et devient célèbre grâce à ses grandes installations dont quelques-unes se trouvent dans des lieux publics. Reconnu internationalement, il expose dans de prestigieux musées et participe aux plus grands événements liés à l'art contemporain, comme la Triennale de Bruges en 2021 où il présentait *Danse macabre*, un carrousel de 12 m de diamètre et 4 m de haut, entièrement statique, silencieux, comme pétrifié.

Son oeuvre se compose de sculptures, d'installations, de vidéos, de photographies, de films d'animation, de dessins, de peintures et de textes qui appréhendent notre rapport au temps et à l'espace. Dans ses réalisations, le temps semble s'être figé. La monochromie, souvent grise, unifie le décor.

Op de Beeck présente au spectateur des lieux inexistant mais identifiables, des moments et des personnages qui semblent sortir tout droit de la vie quotidienne contemporaine. Les quelques notes d'ironie et de mélancolie avec lesquelles il aborde des thèmes universels tels que la vie et la mort, inci-

tent à la réflexion ou à relativiser et donnent à son œuvre une authenticité pure qui touche profondément le spectateur.

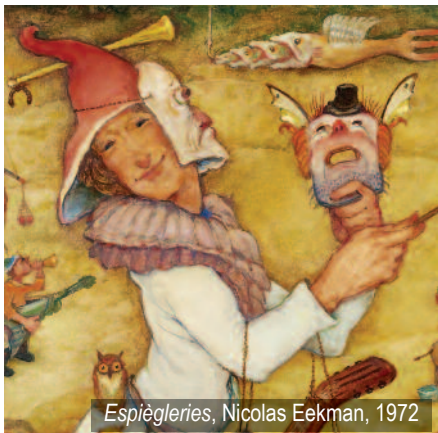
## La confrontation

La muséographie de l'exposition, minimaliste, propose une déambulation au gré des rencontres avec les œuvres de l'artiste belge. Le dialogue se fait tantôt grâce à un jeu d'opposition, tantôt grâce à une filiation si forte avec les maîtres anciens qu'aucun discours n'est nécessaire. Les deux mots du titre de l'exposition, *Silence et résonance*, font chacun référence à l'univers de l'artiste, comme figé et à l'écho que ses œuvres suscitent dès lors qu'elles sont placées à proximité de celles du musée. L'autre volonté est de montrer toute l'étendue du talent de Hans Op de Beeck, en présentant aussi bien ses monumentales aquarelles que ses sculptures ou ses vidéos.

Parmi la sélection d'une vingtaine de ses réalisations, citons *Dancer*, la danseuse brésilienne et son imposante coiffe en plumes, nous rappelant le Carnaval de Rio, face à la ferveur du *Carnaval de Cassel* d'Alexi Bafcop. Ou encore, ses impressionnantes aquarelles rappelant les œuvres des paysagistes tels Gysbrecht Leytens ou Joos de Momper. La teinte grise monochrome se heurte à la palette chatoyante et colorée chère aux maîtres anciens. Les œuvres de Hans Op de Beeck interrogent, questionnent sur la finalité des choses et de l'existence, comme pouvaient le faire des siècles plus tôt les peintures des artistes flamands.

Edgar FONCK

Informations : <https://museedeflandre.fr>



*Espègleries*, Nicolas Eekman, 1972



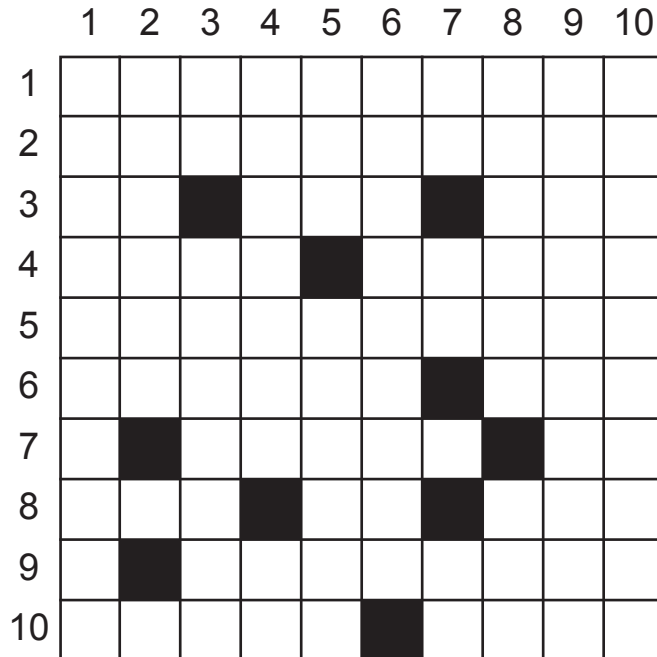
Hans op de Beeck et Cécile Laffon, directrice du Musée de Flandre



*Girl, asleep*, 2021



## MOTS CROISÉS



## Horizontalement

1. Poêle - 2. Bizarres - 3. Marche - Menu de roi pour un duc - Orient - 4. Intente - Attacher - 5. Reprendra une garantie - 6. Enivras - Raccourci urbain - 7. Ville du Canada - Filiales sans filles - 8. Société de radiodiffusion - Lac des Pyrénées - Hallucinogène - 9. Instrument de musique - 10. Archimède allemand - Arrivées

## Verticalement

1. Cherchent toujours à tirer la couverture à elles - 2. Faire du plat - 3. Court métrage chinois - Elaguée - 4. Partisane de la société de consommation - En appel - 5. Aber - Connaissance - 6. Ingérence - 7. Premiers signes de fatigue - Partie de plaisir - Dans - 8. Disciples - Mi-adulte - 9. Fait banquette - 10. Supplice

Robert PARMENTIER (solution page 22)

## EXPRESSION

## Quelle est l'expression correcte ?

- Se mettre martel en tête
- Se mettre Martel en tête
- Se mettre marre-telle en tête

## Quel est le sens de cette expression ?

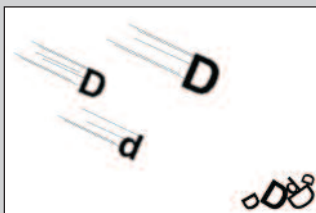
- Agir avec force
- Se faire du souci
- Réagir d'une manière excédée, suffisante

## Quelle est l'origine de cette expression ?

- Renvoie à Charles Martel, chef d'état et militaire (688-741)
- En référence à des coups de marteau
- Du bas-allemand mörtel

HIPPOLYTE (solution page 22)

## ENIGMES



**VH<sub>2</sub>OIN**

**BUT BUT**

**TERRAIN  
PASSAGE**

Résolvez ces quatre énigmes graphiques

HIPPOLYTE (solution page 22)





Association pour la Promotion de la Francophonie en Flandre (APFF asbl)

## Oui, je soutiens votre action.

- Je deviens membre de votre association (cotisation 1 an : 20 €, Etranger 40 €).\*
- Je deviens membre d'honneur de votre association (cotisation 1 an : 50 € ou plus).\*
- Je renouvelle ma cotisation.\*
- Je fais un don à votre association.\*

Je verse la somme de ..... € au compte BE89 2100 4334 2985 de l'APFF asbl.

Je recevrai « Nouvelles de Flandre » tous les trois mois pendant un an à partir du numéro 109.

Nom : .....  
 Prénom : .....  
 Société : .....  
 Adresse : .....  
 Courriel : .....  
 Code : ..... Localité : .....  
 Pays : .....  
 Date : ..... Signature : .....

\* Prière de cocher la ou les cases de votre choix

Formulaire à retourner à APFF asbl  
 Secrétariat : Spreeuwenlaan 12, B-8420 De Haan, Belgique  
 Téléphone : +32 (0)59.23.77.01, Télécopieur : +32 (0)59.23.77.02  
 Banque BNP Paribas Fortis, IBAN : BE89 2100 4334 2985, BIC : GEBABEBB  
 Courriel : apff@francophonie.be, Site : www.francophonie.be/ndf

## SOLUTIONS

### MOTS CROISÉS

C	A	L	O	R	I	F	E	R	E
O	R	I	G	I	N	A	L	E	S
V	A	■	R	A	T	■	E	S	T
E	S	T	E	■	R	I	V	E	R
R	E	A	S	S	U	R	E	R	A
G	R	I	S	A	S	■	S	V	P
I	■	L	E	V	I	S	■	I	A
R	T	L	■	O	O	■	L	S	D
L	■	E	P	I	N	E	T	T	E
S	P	E	E	R	■	N	E	E	S

Robert PARMENTIER

### EXPRESSION

« Se mettre martel en tête » signifie se tourmenter, se faire beaucoup de souci, s'inquiéter de façon quasi obsessionnelle.

Origine : Martel est une ancienne forme de marteau, il est aujourd'hui

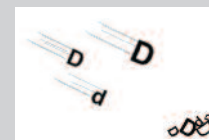
uniquement utilisé dans l'expression « se mettre martel en tête », alors qu'on pouvait encore le trouver seul dans des écrits littéraires du XVI<sup>e</sup> siècle.

Il faut savoir que l'expression signifiait à l'origine être jaloux et indiquait l'inquiétude lorsqu'on soupçonnait l'infidélité de son conjoint.

Dès le XVI<sup>e</sup> siècle, martel est utilisé au sens figuré : « avoir ou donner martel », signifiait avoir ou donner du souci.

C'est à partir du XVIII<sup>e</sup> siècle que l'expression prend la forme d'aujourd'hui « se mettre martel en tête » avec la métaphore aisément compréhensible qui compare les préoccupations permanentes à des coups de marteau qui résonnaient dans la tête.

### ENIGMES



Les dés sont jetés  
(les "D" sont jetés)



Mettre de l'eau dans son vin  
(H<sub>2</sub>O est le nom de la molécule d'eau)



De but en blanc  
(deux "but" en blanc)



Un passage souterrain  
(« passage » est sous « terrain »)

HIPPOLYTE



## Cinéma : **Crime, inceste ou coma, rien de très rigolo. Quoique...**

Premier coup de cœur des sorties de mars, « *Mon crime* » de François Ozon (« *8 Femmes* ») plonge le spectateur en plein milieu des années '30.

Pour éviter d'être à la rue, une jeune comédienne (l'excellente Nadia Tereszkiewicz, double cinéma de Valeria Bruni-Tedeschi dans « *Les Amandiers* ») a un plan machiavélique : s'accuser d'un meurtre qu'elle n'a pas commis ! Voler un crime, ce n'est pas banal, et cela entraîne chez Ozon une comédie loufoque, un tourbillon jubilatoire.

Aussi au générique de ce petit bijou de fantaisie Rebecca Marder (la jeune Simone Veil, révélation de « *Simone, le voyage du siècle* »), et quelques visages familiers comme ceux de Luchini, Huppert, Prévost, Dussollier, Laspalès et Dany Boon.

L'autre coup de cœur du moment va à « *Dalva* » d'Emmanuelle Nicot, l'histoire d'une enfance volée par un père pédophile. Dalva a douze ans. Un soir, son père est arrêté tandis qu'elle est emmenée sans ménagement dans un foyer d'accueil.

D'abord révoltée et dans l'incompréhension totale, puis réfugiée dans le déni, elle fait la connaissance d'un éducateur puis d'une co-locataire africaine au caractère bien trempé. Une nouvelle vie semble alors s'offrir à Dalva. Mais son

passé reste lourd à porter, un passé vécu chez papa sans aucun repère social sous sa férule.

Pour son premier long métrage, la réalisatrice belge, Emmanuelle Nicot, choisit un sujet très dur, l'inceste. Elle filme ses personnages avec bienveillance, sans chercher à les juger, et tente plutôt de montrer les différentes étapes qui vont permettre à Dalva de malgré tout se reconstruire autour d'un tel interdit.

Le film a été récompensé à la *Semaine Internationale de la Critique*, à Cannes, en mai dernier. Tout comme son actrice Zelda Samson qui porte le film sur ses frêles épaules d'un bout à l'autre avec une présence troublante et sensible à la fois.

Autre sujet grave, celui de « *La chambre des merveilles* » de Lisa Azuelos : c'est le récit des péripéties d'une mère qui s'entête à accomplir les rêves de son fils (qu'elle découvre dans son cahier à dessins), après qu'il ait été plongé dans le coma suite à un accident de planche à roulettes. Et de se lancer ainsi le défi de réaliser ces vœux, somme toute par procuration, espérant que ça aidera son fils à sortir du coma.

Comme une fable sur l'espoir sans limites d'une maman, Alexandra Lamy, qui rayonne d'amour pour son fils.

Pierre GERMAI

## Vers un déclin de la presse culturelle

Les revues culturelles perdent du terrain, c'est notoire : en clair, ce sont évidemment les chances de sauvegarde mais aussi d'évolution future d'un patrimoine qui s'amenuisent sous nos yeux, mais bien plus encore la survie d'un regard critique et démocratique sur les faits de société et leur devenir.

Nos contemporains ont un besoin incontestable de trouver du sens aux événements et aux décisions qui les concernent : le tragique quotidien les fait en outre rechercher un légitime divertissement, jamais aussi indispensable depuis l'époque où Blaise Pascal en dénigrait plutôt la valeur ! Pour autant, on se contente alors d'une presse où le sensationnalisme et l'éphémère tiennent toute la place, quand il ne s'agit pas des messages diffusés sur le Net et dont rien ne vérifie la véracité !

Prenons dès lors le domaine du livre, mais ce pourrait aussi être celui du film d'auteur ou de la musique classique : mis à part des lecteurs – à leur tour excessifs – qui se flattent de ne jamais lire de romans ni de fréquenter aucun spectacle, on doit reconnaître que bien peu de citoyens optent pour la lecture d'essais, sinon ceux signés par des grandes pointures du moment, soutenues celles-là par les Media les mieux inspirés.

À ce compte, il reste peu de place pour des auteurs plus anonymes, capables de réflexion et de recherche, et qui, le plus souvent, offrent gracieusement leur concours à des revues qu'ils savent en péril : renouveler, dans le futur, la qualité

et le nombre des journalistes d'investigation, des correspondants de presse éclairés et des mémorialistes de valeur posera de sérieux problèmes : actuellement déjà, bien des revues sont aux mains, si l'on ose dire, de bénévoles passionnés qui survivent vaillamment sans vrais subsides ni soutiens reconnus.

Aussi faut-il, en cette matière comme pour la défense de l'environnement, compter essentiellement sur les forces vives de la base : ne devons-nous pas cibler davantage nos centres d'intérêt et, singulièrement, nos lectures ? Il est de fait que les contenus révélés par les revues et les essais nous apportent souvent un réel enrichissement qui est bien moins ressenti, à long terme, avec un roman ou un magazine ! Se souvient-on seulement, après quelques années, de ces pages romancées ?

Un de nos maîtres, au temps de nos chères études, recommandait qu'on se choisisse « pour la vie » un philosophe et un poète qu'on adopterait selon son cœur, et sans nul autre critère. Cette invitation pourrait être réactualisée à propos des revues : qu'on en repère une qui ait notre adhésion foncière pour des raisons qui nous sont propres, et qu'elle soit de nature à escorter notre existence pendant longtemps, si elle ne nous déçoit pas.

Là aussi, comme pour la planète, il est grand temps !

Pierre GUERANDE

## ■ Autonomie de la Flandre



Le président des nationalistes flamands, Bart De Wever, a affirmé vouloir imposer l'autonomie de la Flandre « de manière extralégale ». Il se justifie en expliquant que « toutes les réformes majeures ont été introduites de manière extralégale puis légalisées ». Et d'ajouter « je pense depuis un certain temps que l'occasion de réformer dans le légalisme est passée ». Bart De Wever a encore déclaré qu'il ne voudrait participer à un gouvernement fédéral – après les élections générales de 2024 – que s'il avait la garantie d'une réforme aussi fondamentale du pays. « Je ne participerai pas au statu quo. Parce qu'alors l'argent flamand sera perdu », a-t-il lancé. (d'après Belga)

## ■ La Flandre rappelée à l'ordre

La Cour constitutionnelle, suite à un recours de l'Association de promotion des droits humains et des minorités (Adhum), a rappelé le gouvernement flamand à l'ordre : pas question de snober l'Autorité (fédérale) de protection des données. Dans un monde où le pouvoir appartient désormais à celui qui contrôle ses « datas », la Flandre s'est clairement mise en ordre de bataille, jusqu'à instaurer son propre poste de commandement en matière d'interprétation du Règlement général sur la protection des données. Il aura fallu un arrêt de la Cour constitutionnelle, le 16 février, pour mettre fin (du moins provisoirement) au hold-up de compétences. (d'après Le Soir)

## ■ Jeux de la Francophonie à Kinshasa

La ville de Kinshasa, capitale de la République démocratique du Congo (RDC) sera la ville hôte des IX<sup>es</sup> Jeux de la Francophonie, qui se dérouleront du 28 juillet au 6 août 2023. Avec plus de 17 millions d'habitants ayant le français comme

langue officielle, Kinshasa est la plus grande ville francophone du monde. Ces Jeux regroupent la jeunesse, le sport et les arts, tous les quatre ans sur une même scène, témoignant de la solidarité francophone. Plus de trente-deux délégations sont attendues, avec des participants âgés de 18 à 35 ans, comptant ainsi plus de 1.500 jeunes, artistes et sportifs, issus des États et gouvernements membres de l'Organisation internationale de la Francophonie. (d'après l'OIF)

## ■ Transcription automatique de la parole

L'ONU à Genève lance la version française et espagnole de FAST (Fully Automated Speech to Text), un service de transcription automatique de la parole dont le développement pour ces deux langues a été soutenu par l'OIF, dans le cadre de ses activités en faveur du multilinguisme et de la langue française dans les Organisations internationales. Le soutien de l'OIF a porté en particulier sur l'adaptation du logiciel dans sa version française. Pionnière après l'anglais, la version française servira ainsi de modèle pour une adaptation aux autres langues officielles de l'ONU. (d'après OIF)

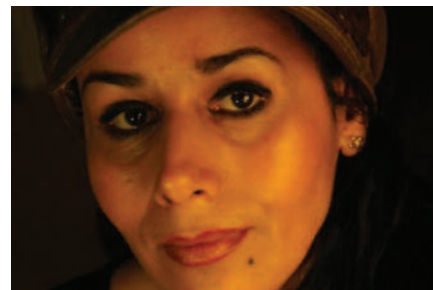
## ■ Ouverture de la Cité internationale de la langue française



La Cité internationale de la langue française ouvrira au public en juin. Après trois ans de travaux, cette institution basée dans le château royal de Villers-Cotterêts (Aisne) devrait pouvoir accueillir 200.000 visiteurs par an. Ce sera un lieu culturel et de vie entièrement dédié à la langue française, sous toutes ses formes, en trois chapitres : une « langue-monde », une « invention continue » et une « affaire d'État ». Espace pluridisciplinaire, la Cité proposera des activités variées : expositions temporaires, spectacles, résidences d'artistes... Le parcours de visite se dé-

ploiera sur plus de 1 200 m<sup>2</sup> dans les quatre ailes du logis royal. (d'après l'AFP)

## ■ Prix littéraire Richelieu 2023



La lauréate du 9<sup>ème</sup> édition Prix Littéraire Richelieu de la Francophonie est la Marocaine Kabira Beniz pour son roman « Le voile de la mariée », paru aux Éditions Le Chant des Voyelles. « *Amoureuse des langues qui ont bercé mon enfance, l'arabe et l'amazigh, je suis entrée sur la pointe des pieds dans l'autre royaume, celui de la langue française qui lie indissociablement nos deux pays* », explique la lauréate. Un roman qui assume l'engagement de son auteure pour « la cause des femmes arabes premières victimes de l'obscurantisme et laissées pour compte de l'histoire ». (richelieurope.eu)

## ■ Le parfum du savoir, de Stéphanie Boale, Ed. Panubula

Un roman consacré au Congo, ce grand fleuve qui coule au cœur de l'Afrique, estimé par les uns pour sa générosité et redouté par les autres pour sa virulence. Le livre raconte l'histoire de Boyaley et son fiancé, qui décident de parcourir le fleuve tout en ignorant son côté indomptable. Stéphanie Boale-Manfroy est l'auteure de plusieurs romans et recueils de poèmes, écrits en français et en lingala. Elle est aussi la fondatrice de BUKU, un espace culturel destiné à la promotion de la littérature auprès des jeunes, à Mbandaka en RDC.

**Soutenez l'Association pour la Promotion de la Francophonie en Flandre (APFF)** et recevez « Nouvelles de Flandre » tous les trois mois pendant un an. Vous trouverez un formulaire d'adhésion en page 22.



## AVRIL 2023

- **Di 02/04/2023 à Heikruis (Pepingen) - Randonnée** - 9 km dans le parc Ter Rijst - à 13h30 - prière de s'inscrire - Organisateur: Balades et Nature - Tél: 0472.497.068.
- **Di 02/04/2023 à Rhode-Saint-Genèse - Trois petites variations d'une même composition** - atelier créatif pour adultes pour s'ouvrir à l'imaginaire, apprendre diverses techniques et expérimenter la couleur et la matière. Animation par Isabelle Pingin - de 10h30 à 12h à la Bibliothèque Charles Bertin, Parvis Notre-Dame 5 - prière de s'inscrire - Organisateur: Bibliothèque Charles Bertin - Tél: 02.358.10.53.
- **Lu 03/04/2023 à Ostende - Déjeuner amical** - rencontre entre membres et sympathisants du club - à 12h - brasserie Albert, Thermae Palace, Koningin Astridlaan 7 - prière de s'inscrire - Organisateur: Club Richelieu Littoral - Tél: 058.23.22.24.
- **Ma 4/04/2023 à Gand - Georges-Louis Bouchez** - dîner-conférence ouvert aux dames, entretien avec le sénateur et président du MR - à 19h - dans les salons du Cercle, Kouter 150 - réservé aux membres et invités - Organisateur: Cercle royal La Concorde - Tél: 09.225.74.51.
- **Je 06/04/2023 à Dilbeek - Ping Pong** - après-midi récréativo-sportive - à 14h dans le local de l'association - inscription obligatoire - Organisateur: Association Culturelle de Dilbeek - Tél: 0497.628.575.
- **Ve 07/04/2023 à Gand - La main, partie invisible du cerveau** - lunch-conférence ouvert aux dames, de Jean Goubau - à 12h15 - dans les salons du Cercle, Kouter 150 - réservé aux membres et invités - Organisateur: Cercle royal La Concorde - Tél: 09.225.74.51.
- **Ve 07/04/2023 à Gand - Bridge duplicate** - à 14h au CRAL, Recollettenlei 3 - réservé aux membres et invités - Organisateur: Cercle Royal Artistique et Littéraire de Gand - Tél: 09.223.35.73.
- **Sa 08/04/2023 à Bruxelles - Balade Art Déco** - Art Nouveau - visite guidée des quartiers autour des étangs d'Ixelles - à 14h - prière de s'inscrire - Organisateur: Association Culturelle Francophone de Zaventem - Tél: 068.55.32.64.
- **Sa 08/04/2023 à Dilbeek - L'enfance et l'adolescence de la langue française** - conférence de Robert Massart - à 15h dans le local de l'association, chaussée de Ninove 116 - inscription obligatoire - Organisateur: Association Culturelle de Dilbeek - Tél: 02.569.53.70.
- **Di 09/04/2023 à Renaix - Assemblée générale** - la réunion sera suivie d'un concert apéritif et un banquet festif - à 11h dans les salons du restaurant Remington, rue des Prisonniers Politiques 32 - réservé aux membres - Organisateur: Cercle Emile Verhaeren - Tél: 0472.38.55.77.
- **Ma 11/04/2023 à Linkebeek - Ciné-club** - projection du film "Aanrijding in Moscou" sous-titré en français, prix de la Semaine de la critique de Cannes en 2008 - 20h15 dans la salle du petit théâtre de la Ferme de Holleken - Organisateur: ferme Holleken - Tél: 0486.62.63.11.
- **Me 12/04/2023 à Gand - Bridge récréatif** - à 19h30 au CRAL, Recollettenlei 3 - réservé aux membres et invités - Organisateur: Cercle Royal Artistique et Littéraire de Gand - Tél: 09.223.35.73.
- **Je 13/04/2023 à Gand - Bridge duplicate** - à 14h au CRAL, Recollettenlei 3 - réservé aux membres et invités - Organisateur: Cercle Royal Artistique et Littéraire de Gand - Tél: 09.223.35.73.
- **Je 13/04/2023 à Renaix - Réunion du Cercle récréatif** - jeux de société - chaque jeudi de 14h à 18h à l'hôtel Remington, Rue J. Ferrant - prière de s'inscrire - Organisateur: Cercle Emile Verhaeren - Tél: 055.31.29.05.
- **Je 13/04/2023 à Rhode-Saint-Genèse - Scrabble en duplicate** - à 13h30 - chaque jeudi, à la Bibliothèque Charles Bertin, Parvis Notre-Dame 5 - Organisateur: Bibliothèque Charles Bertin - Tél: 02.358.10.53.
- **Ve 14/04/2023 à Linkebeek - Il était une fois Hong Kong** - conférence du cycle "Exploration du Monde" par Robert-Emile Canat - à 16h et 20h 15 à la Salle de la Ferme de Holleken - Organisateur: ferme Holleken - Tél: 02.380.99.67.
- **Ve 14/04/2023 à Renaix - La soeur du Grec** - pièce de théâtre d'Eric Delcourt, jouée par la troupe "Les Dealers de rire" - à 20h à l'Académie de musique, rue du Midi 19 - sur réservation - Organisateur: Cercle Emile Verhaeren - Tél: 0498.73.86.07.
- **Sa 15/04/2023 à Lisse (Pays-Bas) - Keukenhof** - visite guidée du parc floral suivie par une balade en bateau - prière de s'inscrire - Organisateur: Association Culturelle Francophone de Zaventem - Tél: 068.55.32.64.
- **Sa 15/04/2023 à Renaix - La soeur du Grec** - pièce de théâtre d'Eric Delcourt, jouée par la troupe "Les Dealers de rire" - à 20h à l'Académie de musique, rue du Midi 19 - sur réservation - Organisateur: Cercle Emile Verhaeren - Tél: 0498.73.86.07.
- **Di 16/04/2023 dans la région de Gand - Randonnée sur le GR128** - dans la vallée de l'Escaut, soit 21 km de Laarne à Overmere Donk ou 12 km de Laarne à Schellebelle - prière de s'inscrire - Organisateur: Balades et Nature - Tél: 0472.497.068.
- **Di 16/04/2023 à Renaix - La soeur du Grec** - pièce de théâtre d'Eric Delcourt, jouée par la troupe "Les Dealers de rire" - à 16h à l'Académie de musique, rue du Midi 19 - sur réservation - Organisateur: Cercle Emile Verhaeren - Tél: 0498.73.86.07.
- **Di 16/04/2023 dans les environs de Tervuren - Randonnée** - promenade guidée alliant sport, culture, nature et convivialité - à 13h45 - prière de s'inscrire - Organisateur: Vie et Culture Tervuren - Site: [tervuren-vct.be](http://tervuren-vct.be)
- **Ma 18/04/2023 à Bruxelles - Le musée du Design** - visite guidée par Cécile Dubois auteur du livre "Bruxelles Art Nouveau" - à 14h30 - place de Belgique à 1020 Bruxelles (face au Palais 5 au Heysel) - prière de s'inscrire - Organisateur: Association Culturelle de Dilbeek - Tél: 02.465.95.89.
- **Ma 18/04/2023 à Gand - Leon Battista Alberti, le magicien de la Renaissance** - exposé de Yann Kerlau dans le cadre des "déjeuners-cause-ries du mardi" - à 12h (ouverture des salons à 11h30) au CRAL, Recollettenlei - réservé aux membres et invités - Organisateur: Cercle Royal Artistique et Littéraire de Gand - Tél: 09.223.15.89.
- **Me 19/04/2023 à Rhode-Saint-Genèse - Scrabble en duplicate** - à 13h30 - chaque jeudi, à la Bibliothèque Charles Bertin, Parvis Notre-Dame 5 - Organisateur: Bibliothèque Charles Bertin - Tél: 02.358.10.53.
- **Me 19/04/2023 à Rhode-Saint-Genèse - Elle s'appelait Lucia** - soirée littéraire à la rencontre de l'écrivain Pierre André pour son premier roman, animée par Naussicaa Dewez, rédactrice en chef du Carnet et les Instants - à 20h à la Bibliothèque Charles Bertin, Parvis Notre-Dame 5 - Organisateur: Bibliothèque Charles Bertin - Tél: 02.358.10.53.
- **Je 20/04/2023 à Anvers - Escapade culturelle** - visite du quartier Zurenborg, retour à la Belle Époque et du quartier de la gare centrale - réservé aux membres et invités - Organisateur: Cercle Royal Artistique et Littéraire de Gand - Tél: 09.223.15.89.
- **Je 20/04/2023 à Dilbeek - Ping Pong** - après-midi récréativo-sportive - à 14h dans le local de l'association - inscription obligatoire - Organisateur: Association Culturelle de Dilbeek - Tél: 0497.628.575.
- **Je 20/04/2023 à en ligne - Karl Fabergé** - conférence animée par Giulia Franseschini - de 20h20 à 21h30 - Organisateur: Alliance française de Flandre orientale, en collaboration avec l'Alliance française de la Haye - Tél: 0497.37.35.59.- [www.af-ovl.be](http://www.af-ovl.be)
- **Je 20/04/2023 à Linkebeek - Quatuor Hinemoa** - concert commenté de quatre jeunes flutistes - à 20h dans la salle du petit théâtre de la Ferme de Holleken - Organisateur: ferme Holleken - Tél: 0486.62.63.11.
- **Je 20/04/2023 à Rhode-Saint-Genèse - A la découverte de Rhode et de son histoire** - promenade près des étangs de Lansrode, commentée par Nicolas Carlier, historien et auteur de "Rhode-Saint-Genèse. Son histoire et son patrimoine" - à 13h30 - prière de s'inscrire - Organisateur: Association culturelle de Rhode-Saint-Genèse - Tél: 0476.77.22.69 - [danielle.dejaer@gmail.com](mailto:danielle.dejaer@gmail.com)
- **Ve 21/04/2023 à Gand - Bridge duplicate** - à 14h au CRAL, Recollettenlei 3 - réservé aux membres et invités - Organisateur: Cercle Royal Artistique et Littéraire de Gand - Tél: 09.223.35.73.

- **Ve 21/04/2023 à Gand - Sites mémoriels en Belgique : une mémoire collective, un patrimoine culturel** - conférence de Bernard Legay, suivie par un repas convivial - à 19h - Eenbeekstraat, 46 à Destelbergen - prière de s'inscrire - Organisateur: Association des Français de Gand et le Souvenir français pour la Flandre orientale - Tél: 09.226.03.90.
- **Ve 21/04/2023 à Gand - 14 juillet à la maison de retraite** - pièce de théâtre de Pascale Valentini-Daniel, mise en scène par Steve De Schepper et jouée par la troupe Le Noeud - à 20h à l'auditorium 61, Onderbergen 61 - prière de réserver - Organisateur: Compagnie dramatique Le Noeud - Tél: 09.233.77.88
- **Sa 22/04/2023 à Charleroi - Dupuis, la fabrique de héros** - visite guidée de l'exposition - à 14h au musée des Beaux-Arts de Charleroi - prière de s'inscrire - Organisateur: Vie et Culture Tervuren - Site: [tervuren-vct.be](http://tervuren-vct.be)
- **Sa 22/04/2023 à Gand - 14 juillet à la maison de retraite** - pièce de théâtre de Pascale Valentini-Daniel, mise en scène par Steve De Schepper et jouée par la troupe Le Noeud - à 20h à l'auditorium 61, Onderbergen 61 - prière de réserver - Organisateur: Compagnie dramatique Le Noeud - Tél: 09.233.77.88.
- **Sa 22/04/2023 à Gentbrugge - Assemblée générale** - suivie d'un déjeuner - réservé aux membres - Organisateur: Entraide Française de Gand - Tél: 0493.08.35.53.
- **Sa 22/04/2023 à Houyet (Dinant) - Le château de Veves** - visite guidée - réservé aux membres - Organisateur: Les Fringants Drogenbossois - Tél: 0472.24.67.13.
- **Di 23/04/2023 à Gand - 14 juillet à la maison de retraite** - pièce de théâtre de Pascale Valentini-Daniel, mise en scène par Steve De Schepper et jouée par la troupe Le Noeud - à 15h à l'auditorium 61, Onderbergen 61 - prière de réserver - Organisateur: Compagnie dramatique Le Noeud - Tél: 09.233.77.88.
- **Di 23/04/2023 à Rhode-Saint-Genèse - Conteries pour enfants** - Mamie-Reine raconte ses histoires aux petits de 3 à 6 ans - à 10h30 à la Bibliothèque Charles Bertin, Parvis Notre-Dame 5 - Organisateur: Bibliothèque Charles Bertin - Tél: 02.358.10.53.
- **Di 23/04/2023 à Rhode-Saint-Genèse - A la découverte de Rhode et de son histoire** - promenade près des étangs de Lansrode, commentée par Nicolas Carlier, historien et auteur de "Rhode-Saint-Genèse. Son histoire et son patrimoine" - à 13h30 - prière de s'inscrire - Organisateur: Association culturelle de Rhode-Saint-Genèse - Tél: 0476.77.22.69 - [danielle.dejaer@gmail.com](mailto:danielle.dejaer@gmail.com)
- **Lu 24/04/2023 à Anvers - Marseille et Méditerranée** - pièce de théâtre d'André Benedetto, jouée par la compagnie Rue de Chimères - à 20h - salle De Nieuwe Vrede, Vredestraat 16-22 à Berchem - Organisateur: Les Amitiés françaises d'Anvers - Tél: 03.203.40.01.
- **Ma 25/04/2023 à Gand - Comment écrire ses mémoires?** - exposé de Jean Delbecq dans le cadre des "déjeuners-causeries du mardi" - à 12h (ouverture des salons à 11h30) au CRAL, Recollettenlei - réservé aux membres et invités - Organisateur: Cercle Royal Artistique et Littéraire de Gand - Tél: 09.223.15.89.
- **Ma 25/04/2023 à Gand - Rencontre littéraire** - SamenLezen in het Frans - rencontre autour de la lecture de nouvelles en français - dans les locaux de la librairie Limerick - Koningin Elisabethlaan, 142 - prière de s'inscrire - Organisateur: Alliance française de Flandre orientale en collaboration avec la librairie Limerick - Tél: 09.222.17.57.
- **Me 26/04/2023 à Rhode-Saint-Genèse - Peinture à la fourchette** - atelier créatifs pour les jeunes, sur des thèmes artistiques et ludiques, animé par Liliane Bar artiste peintre - de 14h30 à 16h à la Bibliothèque Charles Bertin, Parvis Notre-Dame 5 - Organisateur: Bibliothèque Charles Bertin - Tél: 02.358.10.53.
- **Je 27/04/2023 à Anvers - Le Deurganck dock** - visite guidée exclusive au port d'Anvers du plus grand bassin à marée du monde, suivie par un repas au Royal yacht club - à 10h - réservé aux membres - prière de s'inscrire - Organisateur: Rencontres Culturelles de Tervuren - Tél: 0496.78.44.45.
- **Sa 29/04/2023 à Gand - Club de lecture De Krook** - rencontre autour d'un classique de la littérature française - de 10h15 à 12h15 - dans les locaux de la bibliothèque De Krook - Makebaplein, 1- prière de s'inscrire - Organisateur: Alliance française de Flandre orientale en collaboration avec De Krook bibliothèque municipale - Tél: 09.225.25.29.
- **Sa 29/04/2023 à Kraainem - Réunion du Cercle de Poésie et de Littérature** - à 15h, rue des Sorbiers 3 - prière de s'inscrire - Organisateur: Cercle de Poésie et de Littérature - Tél: 02.731.61.48.
- **Di 30/04/2023 à Knokke - Isabelle Rigaux en piano-voix** - concert suivi d'un verre de l'amitié - à 18h à l'église des Dominicains, Sparrendreef 91 à Knokke - Organisateur: Les Amis du Zoute - Site: [lesamisduzoute.be](http://lesamisduzoute.be)
- **Di 30/04/2023 à Lembeek - Randonnée** - 9 km dans la vallée de la Senne, le canal Bruxelles-Charleroi et le bois de Lembeek - à 13h30 - prière de s'inscrire - Organisateur: Balades et Nature - Tél: 0472.497.068.
- **Di 30/04/2023 à Wezembeek-Oppem - Le Trio Simon Comté** - concert de Jazz - à 19h30 - Salle Saint Joseph, avenue d'Oppem, 149 - Organisateur: Intermezzo - Tél: 0474.990.520.

## MAI 2023

- **Lu 01/05/2023 à Ostende - Déjeuner amical** - rencontre entre membres et sympathisants du club - à 12h - brasserie Albert, Thermae Palace, Koningin Astridlaan 7 - prière de s'inscrire - Organisateur: Club Richelieu Littoral - Tél: 058.23.22.24.
- **Ma 02/05/2023 à Alsemberg - 't Heikehof** - visite guidée du jardin - à 9h30 - prière de s'inscrire - Organisateur: Association culturelle de Rhode-Saint-Genèse - Tél: 0476.77.22.69 - [danielle.dejaer@gmail.com](mailto:danielle.dejaer@gmail.com)
- **Ma 02/05/2023 à Gand - La reine, l'égyptologue et le pharaon** - exposé de Jean-Michel Bruffaerts dans le cadre des "déjeuners-causeries du mardi" - à 12h (ouverture des salons à 11h30) au CRAL, Recollettenlei - réservé aux membres et invités - Organisateur: Cercle Royal Artistique et Littéraire de Gand - Tél: 09.223.15.89.
- **Ma 02/05/2023 à Tervuren - Réunion du club-livres** - prêt gratuit de livres et échange d'impressions sur les livres lus - chaque premier mardi du mois de 14h à 16h30 - Organisateur: Vie et Culture Tervuren - Site: [tervuren-vct.be](http://tervuren-vct.be)
- **Je 04/05/2023 à Renaix - Réunion du Cercle récréatif** - jeux de société - chaque jeudi de 14h à 18h à l'hôtel Remington, Rue J. Ferrant - prière de s'inscrire - Organisateur: Cercle Emile Verhaeren - Tél: 055.31.29.05.
- **Je 04/05/2023 à Rhode-Saint-Genèse - Scrabble en duplicate** - à 13h30 - chaque jeudi, à la Bibliothèque Charles Bertin, Parvis Notre-Dame 5 - Organisateur: Bibliothèque Charles Bertin - Tél: 02.358.10.53.
- **Ve 05/05/2023 à Gand - titre à définir** - lunch-conférence ouvert aux dames, de Stephan Vlamincq - à 12h15 - dans les salons du Cercle, Kouter 150 - réservé aux membres et invités - Organisateur: Cercle royal La Concorde - Tél: 09.225.74.51.
- **Ve 05/05/2023 à Gand - Bridge duplicate** - à 14h au CRAL, Recollettenlei 3 - réservé aux membres et invités - Organisateur: Cercle Royal Artistique et Littéraire de Gand - Tél: 09.223.35.73.
- **Ve 05/05/2023 à Hasselt - Apéritif du mois** - rencontre entre membres - à 18h dans les salons de la SRLH, Koning Albertstraat, 1 - réservé aux membres - prière de s'inscrire - Organisateur: Société Royale Littéraire de Hasselt - Tél: 011.22.38.76.



- **Sa 06/05/2023 à Lennik - Promenade de printemps** - balade de 3 km de Lennik-Saint-Martin à Lennik-Saint-Quentin - à 14h - inscription obligatoire - Organisateur: Association Culturelle de Dilbeek - Tél: 0497.628.575.
- **Sa 06/05/2023 à Melle - Concours de pétanque** - après-midi d'amusement suivi par un repas convivial - 15h - club de pétanque Verbroedering - 9 Ovenveldstraat - prière de s'inscrire - Organisateur: Association des Français de Gand - Tél: 09.226.03.90
- **Di 07/05/2023 à Rhode-Saint-Genèse - Composition horizontale en différentes techniques** - atelier créatif pour adultes pour s'ouvrir à l'imaginaire, apprendre diverses techniques et expérimenter la couleur et la matière. Animation par Isabelle Pingon - de 10h30 à 12h à la Bibliothèque Charles Bertin, Parvis Notre-Dame 5 - prière de s'inscrire - Organisateur: Bibliothèque Charles Bertin - Tél: 02.358.10.53.
- **Me 10/05/2023 à Gand - Bridge récréatif** - à 19h30 au CRAL, Recollettenlei 3 - réservé aux membres et invités - Organisateur: Cercle Royal Artistique et Littéraire de Gand - Tél: 09.223.35.73.
- **Je 11/05/2023 à Gand - Bridge duplicate** - à 14h au CRAL, Recollettenlei 3 - réservé aux membres et invités - Organisateur: Cercle Royal Artistique et Littéraire de Gand - Tél: 09.223.35.73.
- **Ve 12/05/2023 à Gand - Repas Age d'Or** - déjeuner festif et moment de partage - à 12h au Cercle la Concorde - prière de s'inscrire - Organisateur: Entraide française de Gand - Tél: 0493.08.35.53.
- **Sa 13/05/2023 à Strépy-Thieu - Le Plan incliné** - visite guidée - prière de s'inscrire - Organisateur: Association culturelle de Leeuw Saint Pierre - Tél: 0496.74.02.85.
- **Di 14/05/2023 dans les environs de Tervuren - Randonnée** - promenade guidée alliant sport, culture, nature et convivialité - à 13h45 - prière de s'inscrire - Organisateur: Vie et Culture Tervuren - Site: tervuren-vct.be
- **Ve 19/05/2023 à Gand - Bridge duplicate** - à 14h au CRAL, Recollettenlei 3 - réservé aux membres et invités - Organisateur: Cercle Royal Artistique et Littéraire de Gand - Tél: 09.223.35.73.
- **Sa 20/05/2023 à Dilbeek - Frida Kalho, entre souffrance et créativité** - conférence de Martine Cadière - à 15h dans le local de l'association, chaussée de Ninove 116 - inscription obligatoire - Organisateur: Association Culturelle de Dilbeek - Tél: 02.569.53.70.
- **Sa 20/05/2023 à Wezembeek-Oppem - Un matin** - concert cover band de Jean-Jacques Goldman - à 19h - Salle Saint Joseph, avenue d'Oppem, 149 - Organisateur: Intermezzo - Tél: 0474.990.520.
- **Di 21/05/2023 dans la région de Gand - Randonnée sur le GR128** - dans la vallée de l'Escaut et de la Dendre, soit 20 km de Overmere Donk à Gijzegem ou 11 km de Overmere Donk à Oudegem - prière de s'inscrire - Organisateur: Balades et Nature - Tél: 0472.497.068.
- **Di 21/05/2023 à Meise - Jardin botanique** - visite guidée - à 14h30 - prière de s'inscrire - Organisateur: Association Culturelle de Grimbergen - Tél: 0497.51.08.31.
- **Lu 22/05/2023 à Gand - Café littéraire** - rencontre autour d'un classique de la littérature française - à 19h30 dans les locaux de l'Alliance française, Krijgslaan 20-22 - prière de s'inscrire - Organisateur: Alliance française de Flandre orientale - Tél: 0497.37.35.59 - griet.theeten@gmail.com
- **Ma 23/05/2023 à Hasselt - Il Lombardi alla Prima Crociata** - opéra de Rossini - réservé aux membres - prière de s'inscrire - Organisateur: Société Royale Littéraire Hasselt - Tél: 011.22.38.76.
- **Me 24/05/2023 à Rhode-Saint-Genèse - Des papillons en fils** - atelier créatifs pour les jeunes, sur des thèmes artistiques et ludiques, animé par Liliane Bar artiste peintre - de 14h30 à 16h à la Bibliothèque Charles Bertin, Parvis Notre-Dame 5 - Organisateur: Bibliothèque Charles Bertin - Tél: 02.358.10.53.
- **Me 24/05/2023 à Waterloo - rencontre musicale** - concert avec Julien Libeer qui interprétera du J.S. Bach qui sera suivi d'un verre de l'amitié - à 20h15 - à la chapelle musicale Reine Elisabeth - prière de s'inscrire - Organisateur: Association culturelle de Rhode-Saint-Genèse - Tél: 0495.11.52.67- info@midisderhode.be
- **Je 25/05/2023 à Rhode-Saint-Genèse - La course** - soirée littéraire à la rencontre de l'écrivain Jacques Richard pour son roman, animée par Llewelyn Losfeld - à 20h à la Bibliothèque Charles Bertin, Parvis Notre-Dame 5 - Organisateur: Bibliothèque Charles Bertin - Tél: 02.358.10.53.
- **Ve 26/05/2023 à Bruxelles - Olyfran : concours de français** - proclamation des résultats et distribution des prix - à 15h au Département de l'enseignement de la Communauté flamande - Organisateur: Olyfran-Vlaanderen - Tél: 011.26.86.55.
- **Ve 26/05/2023 à Céroux Mousty - Le haras Bois Henri** - visite guidée exclusive par Alexandra Spetchinsky, cavalière internationale, suivie par la visite de l'exposition de peintures de Laurent Cresp, dans le cadre de la journée "regards croisés sur le monde équestre" - à 14h30 - réservé aux membres - prière de s'inscrire - Organisateur: Rencontres Culturelles de Tervuren - Tél: 0496.78.44.45.
- **Ve 26/05/2023 à Maison-Saint-Gérard - Une clinique vétérinaire d'excellence** - visite guidée exclusive par Geoffroy Autenne, vétérinaire et cavalier, dans le cadre de la journée "regards croisés sur le monde équestre" - à 10h - réservé aux membres - prière de s'inscrire - Organisateur: Rencontres Culturelles de Tervuren - Tél: 0496.78.44.45.
- **Sa 27/05/2023 à Bruxelles - L'Estaminet de Rosine** - pièce de théâtre de Viviane Decuyper - à 20h à l'espace Cadol - rue François Delcoigne, 25 à 1081 Bruxelles - prière de s'inscrire - Organisateur: Association Culturelle de Grimbergen - Tél: 0497.51.08.31.
- **Sa 27/05/2023 à Kraainem - Réunion du Cercle de Poésie et de Littérature** - à 15h, rue des Sorbiers 3 - prière de s'inscrire - Organisateur: Cercle de Poésie et de Littérature - Tél: 02.731.61.48.
- **Sa 27/05/2023 à Zonnebeke - Passendale, une fromagerie de tradition** - visite guidée suivie d'une escapade sur la côte - réservé aux membres - Organisateur: Les Fringants Drogenbossois - Tél: 0472.24.67.13.
- **Di 28/05/2023 à Rhode-Saint-Genèse - Conteries pour enfants** - Mamie-Reine raconte ses histoires aux petits de 3 à 6 ans - à 10h30 à la Bibliothèque Charles Bertin, Parvis Notre-Dame 5 - Organisateur: Bibliothèque Charles Bertin - Tél: 02.358.10.53.
- **Ma 30/05/2023 à Bruxelles - La Fondation Jacques Brel** - visite guidée de l'exposition suivie par une promenade avec audioguide, à la découverte de la ville en compagnie du chanteur - prière de s'inscrire - Organisateur: Vie et Culture Tervuren - Site: tervuren-vct.be
- **Ma 30/05/2023 à Gand - Rencontre littéraire - SamenLezen in het Frans** - rencontre autour de la lecture de nouvelles en français - dans les locaux de la librairie Limerick - Koningin Elisabethlaan, 142 - prière de s'inscrire - Organisateur: Alliance française de Flandre orientale en collaboration avec la librairie Limerick - Tél: 09.222.17.57.

## JUIN 2023

- **Je 01/06/2023 à Renaix - Réunion du Cercle récréatif** - jeux de société - chaque jeudi de 14h à 18h à l'hôtel Remington, Rue J. Ferrant - prière de s'inscrire - Organisateur: Cercle Emile Verhaeren - Tél: 055.31.29.05.
- **Je 01/06/2023 à Rhode-Saint-Genèse - Scrabble en duplicate** - à 13h30 - chaque jeudi, à la Bibliothèque Charles Bertin, Parvis Notre-Dame 5 - Organisateur: Bibliothèque Charles Bertin - Tél: 02.358.10.53.
- **Ve 02/06/2023 à Gand - Comment ralentir et peut-être même arrêter le vieillissement** - lunch-conférence ouvert aux dames, de Ludo Vereecken - à 12h15 - dans les salons du Cercle, Kouter 150 - réservé aux membres et invités - Organisateur: Cercle royal La Concorde - Tél: 09.225.74.51.

- **Ve 02/06/2023 à Gand - Bridge duplicate** - à 14h au CRAL, Recollettenlei 3 - réservé aux membres et invités - Organisateur: Cercle Royal Artistique et Littéraire de Gand - Tél: 09.223.35.73.
- **Ve 02/06/2023 à Hasselt - Apéritif du mois** - rencontre entre membres - à 18h dans les salons de la SRLH, Koning Albertstraat, 1 - réservé aux membres - prière de s'inscrire - Organisateur: Société Royale Littéraire de Hasselt - Tél: 011.22.38.76.
- **Ve 02/06/2023 au Sa 03/06/2023 à Paris - Escapade culturelle** - visite du château de Breteuil, de la Fondation Raymond Devos et du musée Rodin à Meudon - prière de s'inscrire - Organisateur: Association Culturelle Francophone de Zaventem - Tél: 068.55.32.64.
- **Sa 03/06/2023 à Wondelgem - Randonnée** - balade de 9 km, à la découverte de la commune - à 9h45 - prière de s'inscrire - Organisateur: Association des Français de Gand - Tél: 0495.677.846.
- **Di 04/06/2023 à Huy - Journée culturelle inter-cercles** - organisée par la Société littéraire de Huy - réservé aux membres - prière de s'inscrire - Organisateur: Société Royale Littéraire Hasselt - Tél: 011.22.38.76.
- **Di 04/06/2023 à Plancenoît - Randonnée** - 10 km sur le site du champ de bataille de Waterloo - à 13h30 - prière de s'inscrire - Organisateur: Balades et Nature - Tél: 0472.497.068.
- **Lu 05/06/2023 à Ostende - Déjeuner amical** - rencontre entre membres et sympathisants du club - à 12h - brasserie Albert, Thermae Palace, Koningin Astridlaan 7 - prière de s'inscrire - Organisateur: Club Richelieu Littoral - Tél: 058.23.22.24.
- **Ma 06/06/2023 à Tervuren - Réunion du club-livres** - prêt gratuit de livres et échange d'impressions sur les livres lus - chaque premier mardi du mois de 14h à 16h30 - Organisateur: Vie et Culture Tervuren - Site: tervuren-vct.be
- **Je 08/06/2023 à Gand - Bridge duplicate** - à 14h au CRAL, Recollettenlei 3 - réservé aux membres et invités - Organisateur: Cercle Royal Artistique et Littéraire de Gand - Tél: 09.223.35.73.
- **Sa 10/06/2023 à Dilbeek - Concert - par l'accordéoniste Gjovalin Nonaj** - à 16h dans le local de l'association, chaussée de Ninove 116 - inscription obligatoire - Organisateur: Association Culturelle de Dilbeek - Tél: 02.569.53.70.
- **Sa 10/06/2023 à Gand - Club de lecture De Krook** - rencontre autour d'un classique de la littérature française - de 10h15 à 12h15 - dans les locaux de la bibliothèque De Krook - Makebaplein, 1- prière de s'inscrire - Organisateur: Alliance française de Flandre orientale en collaboration avec De Krook bibliothèque municipale - Tél: 09.225.25.29.
- **Sa 10/06/2023 à Ostende - Escapade culturelle** - visite guidée du Fort Napoléon et du domaine de Raversijde - prière de s'inscrire - Organisateur: Association culturelle de Leeuw Saint Pierre - Tél: 0496.74.02.85.
- **Di 11/06/2023 à Bervliet (Pays-Bas) - Escapade à vélo** - journée balade pour parcourir les pistes la côte de Zélande - à 9h45 - prière de s'inscrire - Organisateur: Association des Français de Gand - Tél: 09.226.03.90.
- **Di 11/06/2023 à Liège - Rallye automobile** - organisé par la Société littéraire de Liège - réservé aux membres - prière de s'inscrire - Organisateur: Société Royale Littéraire Hasselt - Tél: 011.22.38.76.
- **Di 11/06/2023 dans les environs de Tervuren - Randonnée** - promenade guidée alliant sport, culture, nature et convivialité - à 13h45 - prière de s'inscrire - Organisateur: Vie et Culture Tervuren - Site: tervuren-vct.be
- **Ma 13/06/2023 à Rhode-Saint-Genèse - Changements climatiques, et l'Antarctique dans tout ça?** - conférence de Alain Hubert, explorateur polaire, guide de haute montagne, président fondateur de l'International Polar Foundation - à 20h au centre culturel, Wauterbos 3, 1640 Rhode-Saint-Genèse - Organisateur: Association culturelle de Rhode-Saint-Genèse - Tél: 02.358.48.37 - info@midisderhode.be
- **Me 14/06/2023 à Gand - Bridge récréatif** - à 19h30 au CRAL, Recollettenlei 3 - réservé aux membres et invités - Organisateur: Cercle Royal Artistique et Littéraire de Gand - Tél: 09.223.35.73.
- **Je 15/06/2023 en ligne - Félix Vallotton** - conférence animée par Giulia Franseschini - de 20h20 à 21h30 - Organisateur: Alliance française de Flandre orientale, en collaboration avec l'Alliance française de la Haye - Tél: 0497.37.35.59.- www.af-ovl.be
- **Je 15/06/2023 à Rhode-Saint-Genèse - Du roman à la poésie** - soirée littéraire à la rencontre de l'autrice Martine Rouhart, animée par Jean Jauniaux - à 20h à la Bibliothèque Charles Bertin, Parvis Notre-Dame 5 - Organisateur: Bibliothèque Charles Bertin - Tél: 02.358.10.53.
- **Ve 16/06/2023 à Gand - Assemblée générale** - réservé aux membres - Organisateur: Association des Français de Gand - Tél: 09.226.03.90.
- **Ve 16/06/2023 à Gand - Bridge duplicate** - à 14h au CRAL, Recollettenlei 3 - réservé aux membres et invités - Organisateur: Cercle Royal Artistique et Littéraire de Gand - Tél: 09.223.35.73.
- **Ve 16/06/2023 à Hasselt - Schwung** - concert - à l'abbaye de Herkenrode - réservé aux membres et invités - Organisateur: Société Royale Littéraire Hasselt - Tél: 011.22.38.76.
- **Sa 17/06/2023 à Wezembeek-Oppeem - En contes et en chansons** - concert et spectacle pour les petits - à 15h30 - Salle Saint Joseph, avenue d'Oppeem, 149 - Organisateur: Intermezzo - Tél: 0474.990.520.
- **Di 18/06/2023 dans la région de Tongres - Randonnée sur le GR128** - dans la ville historique de Tongres et le domaine de Alden Biesen, soit 21 km de Tongres à Alden Biesen ou 11 km de Tongres à S'Herenelderen - prière de s'inscrire - Organisateur: Balades et Nature - Tél: 0472.497.068.
- **Me 21/06/2023 dans le Hainaut - Escapade culturelle** - visite du château de Seneffe et du centre de la céramique à la Louvière - inscription obligatoire - Organisateur: Association culturelle de Rhode-Saint-Genèse - Tél: 02.358.43.68.
- **Ve 23/06/2023 à Ostende-Raversijde - Le mur de l'Atlantique** - visite guidée du site de Raversijde, dans le cadre de la journée "l'histoire de la Grande Guerre" - à 10h30 - réservé aux membres - prière de s'inscrire - Organisateur: Rencontres Culturelles de Tervuren - Tél: 0496.78.44.45.
- **Ve 23/06/2023 à Passendale - La bataille de Passendale** - visite guidée du Tyne Cot cemetery et du Memorial museum, dans le cadre de la journée "l'histoire de la Grande Guerre" - à 14h30 - réservé aux membres - prière de s'inscrire - Organisateur: Rencontres Culturelles de Tervuren - Tél: 0496.78.44.45.
- **Sa 24/06/2023 à Amiens (France) - Escapade culturelle** - réservé aux membres - Organisateur: Les Fringants Drogenbossois - Tél: 0472.24.67.13
- **Sa 24/06/2023 à Kraainem - Réunion du Cercle de Poésie et de Littérature** - à 15h, rue des Sorbiers 3 - prière de s'inscrire - Organisateur: Cercle de Poésie et de Littérature - Tél: 02.731.61.48.
- **Di 25/06/2023 à Renaix - Dieu dans la chanson** - repas-conférence de Michel Lemaire - à 12h au restaurant Remington, rue des Prisonniers Politiques 32 - prière de s'inscrire - Organisateur: Cercle Emile Verhaeren - Tél: 0472.38.55.77.
- **Di 25/06/2023 à Rhode-Saint-Genèse - Conteries pour enfants** - Mamie-Reine raconte ses histoires aux petits de 3 à 6 ans - à 10h30 à la Bibliothèque Charles Bertin, Parvis Notre-Dame 5 - Organisateur: Bibliothèque Charles Bertin - Tél: 02.358.10.53.
- **Ma 27/06/2023 à Gand - Rencontre littéraire - Samen Lezen in het Frans** - rencontre autour de la lecture de nouvelles en français - dans les locaux de la librairie Limerick - Koningin Elisabethlaan, 142 - prière de s'inscrire - Organisateur: Alliance française de Flandre orientale en collaboration avec la librairie Limerick - Tél: 09.222.17.57.

Remarques : Les activités qui ne se déroulent pas en Flandre sont organisées au départ de la Flandre. Consultez les mises à jour sur notre site internet.



## « La Sœur du Grec »

Pièce de théâtre d'Eric Delcourt



Les « Dealers de Rire » jouent une pièce de théâtre intitulée « La Sœur du Grec », une comédie désopilante, pour rire des travers des autres, les bobos et les gros beaufs, les couples et les célibataires, les citadins et les campagnards.

Lucas et Camilla, un couple de trentenaires parisiens, s'apprêtent à passer le réveillon du 31 décembre aux Menuires. Or, c'est précisément à ce moment-là que les ennuis commen-

cent. Le chalet en bois est vieillot et se trouve au septième étage, sans ascenseur bien évidemment.

Par ailleurs, comment passer un réveillon tranquille quand on cherche un titre pour son bouquin, que sa compagne est au bord de l'explosion, qu'un couple prétend avoir loué le même appartement, qu'un ami psy arrive en pleine dépression et que la sœur du Grec menace de débarquer ?

Eric Delcourt signe, ici, une comédie vaudevillesque, populaire et hilarante. Une comédie fondée sur la rapidité du jeu de mots et la dextérité de l'exécution. Les portes claquent, les répliques fusent et les comédiens en pleine forme nous entraînent, avec une vraie facilité, dans leur délire crescendo pour nous surprendre jusqu'au final en pirouette.

Une pièce drôle, originale et rafraîchissante proposée par le *Cercle Émile Verhaeren*, à voir à l'Académie de musique, rue du Midi à Renaix.

Renaix, 14, 15 et 16/04

## « Marseille et Méditerranée »

Spectacle théâtral d'André Benedetto



Les *Amitiés françaises d'Anvers* propose une pièce de théâtre interprétée par la Compagnie des Chimères. Une femme énigmatique attend à une terrasse de café quelque part dans une ville méditerranéenne. Arrive un voyageur fatigué qui semble la reconnaître, accompagné de sa guitare et de son sac. Un sac qui va dévoiler tout ce qu'il a vécu durant son long périple de ports en îles. Un sac rempli de sons et d'objets comme autant de

témoins de ses aventures, ses rencontres, ses épreuves.

Cette histoire universelle raconte le voyage, volontaire ou forcé, l'exil et le voyage intérieur, l'épreuve qui grandit l'âme de celui qui la subit. « Marseille et Méditerranée », célèbre tout ce qui constitue depuis toujours les civilisations méditerranéennes.

Malheureusement encore d'actualité tragique, ce texte nous décrit la beauté, la force et l'humanité des peuples vivants autour de la Mare Nostrum, l'amour et la haine, les drames et les joies, la guerre et la fraternité, dans une grande fête orgiaque dans laquelle les rires et les pleurs se répondent dans un chaos indescriptible.

Sous forme d'une lecture théâtrale, dans laquelle la musique et le son deviennent des personnages, ce texte fort invite à partager les images, les émotions pour la Méditerranée dans tous ses paradoxes.

Anvers, 24/04

### ■ L'enfance et l'adolescence du français

par Robert Massart



Raconter huit cents ans de langue française en deux heures, c'est une gageure, mais c'est possible en partant de son acte de naissance, les Serments de Strasbourg (842), jusqu'à son instauration comme langue administrative officielle par François Ier, en 1539. Quelques décennies plus tard, les grands auteurs classiques, La Fontaine, Molière, Boileau, Racine, illustrent l'avènement, sous le règne de Louis XIV, du français moderne. Notre langue a atteint l'âge adulte. Un condensé de l'histoire de notre langue que Robert Massart présentera à l'*Association culturelle de Dilbeek*.

Dilbeek, 8/04

### ■ « 14 juillet à la maison de retraite »

de P. Valentini-Daniel



Madame Lacour, directrice d'une maison de retraite, doit s'absenter dix jours et laisse les clés de la maison à ses employés : un ex-animateur du club, une infirmière russe, une cuisinière qui s'adonne à la nouvelle cuisine et aime beaucoup coiffer, un veilleur de nuit anxieux et une aide-soignante de bonne volonté mais pas toujours efficace. Ceux-ci en profitent pour instaurer quelques innovations, dont l'organisation du bal du 14 juillet. Cette pièce, mise en scène par Steve De Schepper, est jouée par la troupe du *Nœud*, à l'Auditorium 61.

Gand, 21, 22 et 23/04

### ■ Le jardin botanique

Visite



L'histoire du Jardin botanique de Meise remonte à plus de 200 ans et c'est aujourd'hui l'un des plus grands jardins botaniques au monde avec 92 hectares entièrement dédiés aux plantes ainsi que des bâtiments historiques, dont un château avec une tour datant du 12ème siècle. Chaque année, environ 200.000 personnes visitent les lieux, en présence des scientifiques qui partagent avec passion et enthousiasme leurs connaissances avec le public. Une visite proposée par l'Association culturelle de Grimbergen.

Meise, 21/05

### ■ Passendale, une fromagerie de tradition

Visite guidée



Les *Fringants Drogenbossois* partent en escapade en Flandre occidentale pour une visite d'une fromagerie suivie d'une balade à la côte. La région de Passendale était traditionnellement vouée à une activité d'élevage et de production laitière. C'est en 1932 que Romain Donck et son épouse, après avoir été restaurateurs en Normandie, reprennent une activité de production de fromage. Ils lanceront ensuite le fromage, inspiré par la tradition locale, de Groot Hof – La Grand'Ferme, qui sera rebaptisé Passendale. Plus tard, la fromagerie sera reprise par différents groupes successifs pour être aujourd'hui en seconde position sur le marché belge des fromages.

Zonnebeke, 27/05

## Isabelle Rigaux en piano-voix

Concert

« *Isabelle Rigaux, c'est un festival de tendresse et de douceur, une voix cristalline d'une impressionnante amplitude... ce que nous osons appeler la Chanson Française de Qualité Supérieure* », écrivait une journaliste de La Nouvelle Gazette.

Elle propose un « seule en scène ». Privilégiant la beauté des mélodies et la poésie des textes, Isabelle Rigaux choisit une instrumentation qui se limite au clavier d'un piano qu'elle maîtrise aussi parfaitement que sa voix.

Elle proposera un florilège de ses chansons françaises, issues entre autres de son dernier CD « 9 vies de femme », plusieurs titres personnels inoubliables comme « Un piano sur le rivage », « Déposer les larmes », « L'Éléphant bleu », « Ferdinand, Émile ou Victor », et aussi « Drouot » de Barbara ou « Marylin » de Claude Nougaro. Pour le plaisir de la voix et de l'émotion, Isabelle Rigaux enchaînera avec des titres en anglais aux couleurs jazzy, des extraits de « musicals » et chansons de cinéma oscarisées, dont « Misty » d'Errol Garner, « Les moulins de mon cœur » de Michel Legrand, « Send in the clowns » de Stephen Sondheim et un hommage au grand Burt Bacharach, qui nous a quittés tout récemment.

De très beaux textes mis en valeur par la danse de ses mains sur le clavier et par la maîtrise de son interprétation toute en finesse. Un concert organisé par les *Amis du Zoute* à l'Église des Dominicains, Sparrendreef, 91.

Knokke, 30/04

## La reine, l'égyptologue et le pharaon

Conférence de Jean-Michel Bruffaerts

Dans le cadre des « déjeuners-causeuses du mardi », le *Cercle royal artistique et littéraire* de Gand accueille l'historien Jean-Michel Bruffaerts, coordinateur scientifique du Fonds Jean Capart.

En février 1923, Jean Capart (1877-1947), le « Champollion belge », accompagnait en Égypte la reine Elisabeth de Belgique et son fils le futur roi Léopold III et assistait à l'inauguration par la reine de la Chambre funéraire de Toutankhamon.

Jean-Michel Bruffaerts invitera à suivre la reine, son fils et l'égyptologue dans la Vallée des Rois. Il tentera de répondre à diverses interrogations. Comment s'est déroulé ce voyage ? Quelles ont été ses répercussions pour l'égyptologie belge ? Dans quelles circonstances a été créée la Fondation Égyptologique Reine Elisabeth ? Comment et pourquoi Bruxelles fut-elle considérée le centre de la science liée à l'Égypte ancienne ? Et enfin : Pourquoi un Fonds Jean Capart a-t-il été créé récemment ?

Il présentera des photographies et des documents souvent inédits, issus pour la plupart des archives officielles et privées de la famille royale de Belgique.

Le conférencier montrera aussi comment, dans l'enthousiasme de ce voyage, le truculent Capart, qui a inspiré à Hergé et Edgar P. Jacobs plusieurs personnages de BD, a fait de Bruxelles, durant l'entre-deux-guerres, la capitale mondiale de l'égyptologie.

Gand, 2/05





# Changements climatiques, et l'Antarctique dans tout cela ?

Conférence de Alain Hubert



Alain Hubert, explorateur polaire, guide de haute montagne et président fondateur de *Fondation internationale polaire* est l'invité de l'*Association culturelle de Rhode-Saint-Genèse*, dans le cadre des *Midis de Rhode*.

Il partagera son expérience et s'interrogera sur le rôle de la recherche scientifique polaire et de la station belge Princesse Élisabeth, première et unique station 'zéro émission' en

Antarctique. Quel lien a la recherche polaire avec nos préoccupations de tous les jours et pourquoi faut-il aujourd'hui plus que jamais faire preuve de plus d'audace ?

Au cours des explorations des deux pôles, Alain Hubert a été sensible à l'effet des changements climatiques particulièrement significatifs à cet endroit du globe. Il racontera le nouveau défi qu'il s'est lancé : celui de faire prendre conscience à tous des dangers du réchauffement climatique, mais aussi des moyens disponibles pour que chaque individu puisse coopérer à sa manière au développement de la société dans le sens d'un développement durable. Il expliquera la nécessaire solidarité dans les relations Nord-Sud, la remise en question du système de production dans notre société industrielle, le recyclage des déchets et mieux encore, la diminution de leur production, l'engagement de chacun dans son milieu de vie.

Rhode-Saint-Genèse, 13/06

## L'histoire de la Grande Guerre

Escapade culturelle



Les *Rencontres culturelles de Tervuren* partent à la découverte de trois musées sur la côte belge qui évoquent la Première Guerre mondiale.

Sur le vaste site de Raversijde, ancien domaine royal de la famille régnante belge à la côte, réquisitionné et fortifié par les Allemands en 14-18 puis en 40-45, l'Atlantikwall est l'un des vestiges les mieux préservés du mur de l'Atlantique. Ce complexe ostendais évoque la vie des troupes allemandes

qui surveillaient la mer du nord. La batterie Saltzwedel N, restaurée et aménagée avec respect historique propose images, animations, reconstitutions en 3D et un petit musée archéologique.

Le Tyne Cot Cemetery et ses 11.956 tombes de soldats britanniques est le plus grand cimetière militaire en dehors de la Grande-Bretagne. Il est bordé par un mur du souvenir des 35.000 soldats disparus. Le site comporte aussi un centre de visite très intéressant.

Le Mémorial museum 1917 raconte la Première Guerre mondiale de façon poignante et vivante, s'attarde sur la bataille de Passchendaele, l'une des plus atroces, et retrace également les cinq batailles d'Ypres. Objets historiques, lettres authentiques, documents évoquent les soldats sur le champ de bataille. Le « Dugout Experience » montre la vie souterraine des Britanniques dans les tranchées.

Comment l'humanité a-t-elle pu sombrer dans une telle folie guerrière et barbare ?

Ostende, 23/06

## ■ Du roman à la poésie

Soirée animée par Jean Jauniaux



La *Bibliothèque Charles Bertin* propose une soirée à la rencontre de Martine Rouhart. Elle est originaire de Mons et a exercé la fonction de juriste à Bruxelles. Romancière et poète, les livres ont toujours fait partie de sa vie. C'est l'amour de la littérature et de la philosophie qui l'a tout naturellement amenée à prendre la plume. Martine Rouhart est vice-présidente de l'*Association des écrivains belges* (AEB) et de l'*Association royale des écrivains de Wallonie-Bruxelles* (AREAW), et membre du Grenier Jane Tony.

Rhode-Saint-Genèse, 15/06

## ■ Dieu dans la chanson

Conférence de Michel Lemaire



Cette présentation audio-visuelle ne prend pas position sur l'existence ou non de Dieu. C'est, avant tout, une réflexion et un témoignage non exhaustif de l'évocation et de la présence ou concept « Dieu », de son message, de son nom ou de ce qui gravite autour de lui, dans la chanson française, de 1900 à nos jours. Présence qui, au fil des années, se transforme et s'adapte à l'évolution du savoir, des connaissances, des progrès de la science et des découvertes de l'homme dans tous les domaines ainsi que de l'évolution de la civilisation en général. Une conférence proposée par le *Cercle Émile Verhaeren* de Renaix qui sera suivie par un banquet, dans les salons Remington.

Renaix, 25/06

*Chères toutes,  
Chers tous,*

Cela faisait plus de deux ans que nous voulions le faire : programmer une saison 100% féminin pluriel. Une saison où nous n'inviterions que **des femmes qui nous sont chères**, des femmes lumineuses, **des femmes qui nous éclairent** sur la manière dont elles voient le monde et ses enjeux, dont elles expriment leur rapport au passé, au présent et à l'avenir d'une société qui se doit d'évoluer, d'une humanité qui doit se réinventer. **Des femmes s'exprimant dans toutes les disciplines.**

**Nous vous souhaitons, à toutes et tous, la bienvenue à la Maison de la Francité !**



maison de la francité

**Chères  
femmes**

SAISON 2022-2023  
DINERS LITTÉRAIRES  
CONFÉRENCES  
ATELIERS DE LA LANGUE  
MAITRISE DU FRANÇAIS

UNE SAISON 100% FÉMININ PLURIEL

[www.maisondelafrancite.be](http://www.maisondelafrancite.be)